

IZABELA SOŁTYSIK

**WALORY KRAJOBRAZOWO-KULTUROWE OBSZARU  
CHRONIONEGO KRAJOBRAZU „DOLINA OBRY”.  
(GM. ZBĄSZYŃ, POW. NOWOTOMYSKI, WOJ. WIELKOPOLSKIE)**

*Jest to, skrócony nieco, tekst pracy dyplomowej studiów podyplomowych w Katedrze Terenów Zieleni Zakładu Architektury Krajobrazu Uniwersytetu Przyrodniczego w Poznaniu napisana pod kierunkiem dr inż. arch. Agnieszki Wilkanc.*

*Red. Z.M.*

## 1. Wstęp

Obszar chronionego krajobrazu „Dolina Obry” położony jest w zachodniej części gminy Zbąszyń (województwo wielkopolskie, powiat nowotomyski).





*Mapa nr 1. Fragment mapy topograficznej Polski  
skala 1:100000 N-33-140 Sulechów*

Walory krajobrazowe tych rejonów zostały docenione w połowie lat 80-tych i prawnie objęte ochroną. Na uwagę zasługują również tereny otaczające chroniony obszar, które są z nim powiązane przyrodniczo, funkcjonalnie i krajobrazowo.

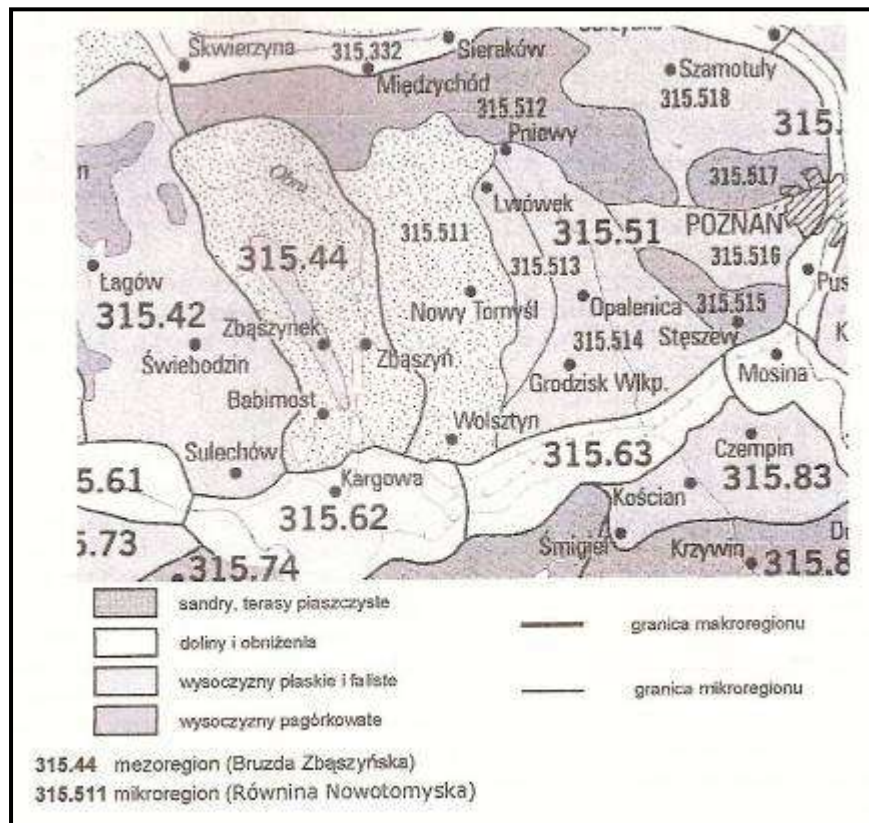
Krajobraz tutejszy został ukształtowany w wyniku wzajemnych relacji człowiek-przyroda, zmieniających się na przestrzeni dziejów. W zapisanym w dolinie Obry krajobrazie kulturowym można odnaleźć ślady bogatej historii tych

ziem, których początki sięgają czasów pierwszych Piastów. Stopień ich zachowania jest różny, jednak po poznaniu historii, kultury, tradycji, topografii terenu i ponownym spojrzeniu na okolicę, każdy etap w dziejach doliny Obry i J. Zbąszyńskiego znajduje swoje odbicie w krajobrazie.

## 2. Położenie geograficzne

Krajobraz doliny Obry, podobnie jak całej Wielkopolski, jest dziełem lądolodu skandynawskiego. Obejmuje on obszar z okresu ostatniego zlodowacenia, tzw. bałtyckiego, które zakończyło się ok. 15 tys. lat temu. (Anders, 2001)

Obszar gminy Zbąszyń, wg podziału Kondrackiego (1998r.), leży w makroregionie „Pojezierza Wielkopolskie” (315.5), w podprowincji Pojezierzy Południowobałtyckich, w mezoregionach: Bruzda Zbąszyńska (315.44) i Pojezierze Poznańskie (315.51) z mikroregionem Równina Nowotomska (315.511).



Mapa nr 2 .Położenie geograficzne doliny Obry (Kondracki, 1998)

Strefa chronionego krajobrazu znajduje się w obszarze Bruzdy Zbąszyńskiej – szerokim obniżeniu między Pojezierzem Łagowskim a Pojezierzem Poznańskim. To obniżenie, powstałe w czasie zlodowacenia bałtyckiego, w wyniku którego istniejącą już dolinę wypełnił i zakonserwował lód, ma skomplikowany układ hydrograficzny i zorientowany południkowo układ mikroregionalny. Wykorzystuje je rzeka Obra, która płynie w Pradolinie Warciańsko – Odrzańskiej i jednym ramieniem kieruje się na północ przez rynną jezior zbąszyńskich do Warty, drugim na zachód do Odry. Na terenie gminy Zbąszyń Obra przepływa przez Jezioro Nowowiejskie – niewielki zbiornik o powierzchni 29 ha, a następnie Jezioro Zbąszyńskie (Błądno) - największy zbiornik wodny w tym mezoregionie. Jezioro to znajduje się na wysokości 50 m n.p.m. i zajmuje powierzchnię ponad 742,5 ha.

Na południowo-zachodnim brzegu J. Zbąszyńskiego, niedaleko szosy łączącej wieś Perzyny i Nową Wieś Zbąską zlokalizowane jest jeszcze jedno jezioro – Jezioro Mączne. Jest to niewielki zbiornik o powierzchni ok.10 ha i średniej głębokości nie przekraczającej 1,0 m.

Teren gminy Zbąszyń obniża się w kierunku rzeki Obry. Najniżej położony teren znajduje się przy Jeziorze Lutol (ok. 50 m n.p.m.). Na większej wysokości n.p.m. niż reszta terenu znajdują się granice: południowo-zachodnia (85 m n.p.m.) - , północno-wschodnia (ok. 74 m n.p.m.), wschodnia (70-81 m n.p.m.) – kierunku Sandru Nowotomyskiego (rozległy i płaski obszar równiny sandrowej). (Kondracki, 1998)

### **3. Walory przyrodnicze**

Główne walory przyrodnicze terenów Bruzdy Zbąszyńskiej to ekosystemy typu torfowiska niskie i przejściowe, wilgotne i świeże łąki, łągi wierzbowo – olszowo - jesionowe, lasy z zachowanymi fragmentami fitocenozy zbliżonych do naturalnych oraz polodowcowe, eutroficzne jeziora i starorzecza. Duże znaczenie ma również wysoka lesistość oraz urozmaicona rzeźba terenu.

## **a) Lasy**

Lesistość Gminy Zbąszyń jest wysoka - 49,7% (Urząd Statystyczny Poznania, 2001r.). Przeważa tu subatlantycki bór świeży z dominującą sosną zwyczajną (*Pinus silvestris*) i niewielkim dodatkiem brzozy brodawkowatej (*Betula pendula*), czasem jarzębu pospolitego (*Sorbus aucuparia*) oraz krzewów liściastych (kruszyna, leszczyna). W runie leśnym dość licznie występują borówki, wrzosa oraz trawy: śmiałek pogięty, kostrzewa owcza, szczotliha siwa. (Program ochrony środowiska Gminy Zbąszyń, 2007).

W krajobrazie lasy są widoczne w postaci zwartych kompleksów (głównie bory sosnowe) lub mniejszych powierzchni, usytuowanych wśród łąk i pól.

## **b) Obszary chronione**

Przyroda w dolinie Obry chroniona jest na kilku poziomach: lokalnym, krajowym i europejskim. Oprócz podlegających ochronie drzew uznanych za pomniki przyrody (większość w parku miejskim w Zbąszyniu), ochroną objęte zostały unikatowe siedliska stanowiące ostoję wielu rzadkich lub zagrożonych gatunków roślin i zwierząt.

### **Obszar chronionego krajobrazu „Dolina Obry”**

Obszar Chronionego Krajobrazu „Dolina Obry” utworzony został uchwałą nr VII/49/85 z dnia 21 czerwca 1985r. Wojewódzkiej Rady Narodowej w Zielonej Górze, zweryfikowaną rozporządzeniem nr 6 Wojewody Zielonogórskiego z dnia 10 lipca 1996r. w sprawie wyznaczenia obszaru chronionego krajobrazu (Dz. Urz. Woj. Zielonogórskiego Nr 12 z 28 lipca 1996r.). Położony w zachodniej części gminy obejmuje najcenniejsze przyrodniczo fragmenty Bruzdy Zbąszyńskiej: dolinę Obry i rynną Jeziora Błędno. Ochroną objęte zostały torfowiska niskie i przejściowe, wilgotne i świeże łąki, lasy oraz eutroficzne jeziora (J. Nowowiejskie i J. Zbąszyńskie).

## **Użytek ekologiczny „Byczy Dół”**

Użytek ekologiczny „Byczy Dół” został objęty ochroną na podstawie Rozporządzenia Nr 5 Woj. Wielkopolskiego z dnia 25 marca 2002r. Zajmuje powierzchnię 1,3 ha torfowiska wysokiego położonego w pobliżu J. Mącznego z charakterystyczną roślinnością m. in. rosiczką okrągłolistną.

## **Europejskie sieci i programy ochrony przyrody**

Jezioro Błędno zostało wytypowane jako ostoja przyrody o numerze 252 i nazwie „Jezioro Zbąszyńskie” w programie CORINE. zajmuje ona łącznie powierzchnię 1706 ha i obejmuje następujące ekosystemy: śródlądowych wód stojących, pobliskie murawy i łąki oraz lasy. Ostoja ta została utworzona ze względu na obecność w tym rejonie rzadkich i zagrożonych gatunków ptaków.

Wchodzi w skład Ekologicznego Systemu Obszarów Chronionych (ESOCh) obejmującego cenne przyrodniczo i krajobrazowo tereny kraju.

Obszar chronionego krajobrazu jest też częścią Europejskiej Sieci Ekologicznej EECONET. Jest on podstawą utworzonego 23 korytarza ekologicznego o nazwie „Zbąszyński Obry”. Łączy on obszary węzłowe: 05 „Międzyrzecki” (o znaczeniu międzynarodowym) i 04 „Leszczyński” (o randze krajowej), tworząc warunki do migracji zwierząt i kształtowania warunków hydrogenicznych występujących tu ekosystemów.

Dolina Obry i Jezioro Zbąszyńskie stanowi również część ostoi „Jeziora Pszczewskie i Dolina Obry” wytypowanej przy opracowywaniu programu NATURA 2000. (Program ochrony środowiska Gminy Zbąszyń, 2007).

### **a) Zieleń miejska**

Na terenie Zbąszynia zieleń miejska jest wyraźnie widoczna. Występują tu skwery, zieleń przyuliczna jako aleje (głównie lipowe) lub pojedyncze drzewa.

Ponad 22 ha powierzchni zajmuje park miejski w pobliżu jeziora. Funkcje małych parków pełnią: teren poewangelickiego cmentarza, drzewostan przy miejskiej rezydencji dawnych właścicieli zamku (teren prywatny, niedostępny dla mieszkańców).

Grupa ok. 50 dębów porasta niewielkie wzniesienie na brzegu jeziora, na końcu ul. Łąkowej – tzw. „Dąbki”. Kompleks ten połączony jest z plażą miejską, biegnącą wzdłuż brzegu jeziora, aleją zwaną „promenadą”, którą tworzą okazałe lipy drobnolistne, jesiony wyniosłe oraz nieliczne klony i dąb szypułkowy.

Częścią składową zieleni miasta są również leżące w jego granicach zadrzewienia wzdłuż Obrzy i jeziora.

### **3.4. Zieleń terenów wiejskich**

Zieleń wsi jest zróżnicowana i uzależniona od układu przestrzennego wsi i lokalnej tradycji.

W Nowej Wsi Zbąskiej i Nowej Wsi licznie występują nasadzenia drzew owocowych wzdłuż dróg polnych, niespotykane w pozostałych wsiach. Są to już obecnie drzewa stare, a aleje często nie są kompletne. Wsie łączą pozostałości parku stanowiącego część zespołu parkowo-pałacowego z folwarkiem w Nowej Wsi. W tej części występują też lasy (z dominującą sosną i robinią białą przy drodze) oraz zadrzewienia na brzegu jeziora.



*Zdjęcie nr 1. Lipy przy przydrożnej kapliczce w Perzynch*

Wewnątrz wsi brakuje większych drzew. Najczęściej towarzyszą one cmentarzom (Przyprostynia, Strzyżewo) lub małej architekturze sakralnej (krzyż w centrum Nądni, figury przydrożne).

W centrach wsi występuje niewiele dużych drzew, towarzyszą one najczęściej placom, cmentarzom, szkołom (np. w Strzyżewie dwie lipy na placu owalnym oraz na terenie szkoły).



*Zdjęcie nr 2. Lipy na placu owalnym w Strzyżewie*

Przy domach mieszkalnych utrzymywane są niewielkie przedogródki lub jeszcze mniejsze ogródki przyokienne (zwłaszcza w Strzyżewie), których szerokość jest równa biegowi schodów frontowych. Niejednokrotnie ze względu na bardzo zwartą zabudowę budynki lokalizowane są bezpośrednio przy ulicy. W ostatnich latach sukcesywnie usuwa się stare, dużych rozmiarów drzewa liściaste wewnątrz zagród.

Częścią poszczególnych wsi w dolinie Obry jest rzeka lub jezioro, stąd związane z nimi zadrzewienia są również zielenią wsi.



Przy drogach wyjazdowych często zachowały się stare aleje przydrożne (m.in. Nowa Wieś Zbąska - wyjazd w kierunku Nowej Wsi, Nądnia - wyjazd w kierunku Nowej Wsi, Strzyżewo - w kierunku Przychodzka czy stacji kolejowej) zbudowane głównie z lip, jesionów, klonów pospolitych. Odbudowywane jest też nasadzenie przydrożne z Przyprostyni w kierunku Wolsztyna.

Nasadzenia liniowe w krajobrazie rolniczym uzupełniają również obsadzenia rowów melioracyjnych (głównie olsze, wierzby, czasami brzoza brodawkowata).

### **3.5. Zieleń miejsc specjalnych**

**Cmentarz przy kościele św. Mikołaja** – rośnie tutaj wiele wiekowych drzew, m.in. klony pospolite, świerki pospolite, w tym okazały dąb szypułkowy. Główne aleje cmentarza osadzone były brzozaami (obecnie sukcesywnie usuwane ze względu na wiek).

**Cmentarz poewangelicki w Zbąszyniu** – położony przy ul. 17 Stycznia, założony na przełomie XVIII/XIX w. Obecnie funkcjonuje jako niewielki park ze starym drzewostanem, głównie lipowym.

**Cmentarz żydowski w Zbąszyniu** – niewielki pagórek z kilkoma starymi dębami, w środkowej części Osiedla Kawczyńskie.



*Zdjęcie nr 3. Dąb szypułkowy na cmentarzu ewangelickim w Strzyżewie*

**Cmentarz ewangelicki w Strzyżewie** – opuszczony, zaniedbany (choć widoczne są prace zapobiegające zarastaniu cmentarza) cmentarz przy drodze w kierunku wsi Przychodzko. Rosną tu wzdłuż drogi kasztanowce białe, wewnątrz prostopadła do drogi aleja lipowa, na wzniesieniu dęb szypułkowy o obwodzie pnia 400 cm.

**Cmentarz w Przyprostyni** – położony w centrum wsi, na wzniesieniu, wzdłuż ogrodzenia rosną wiekowe lipy.



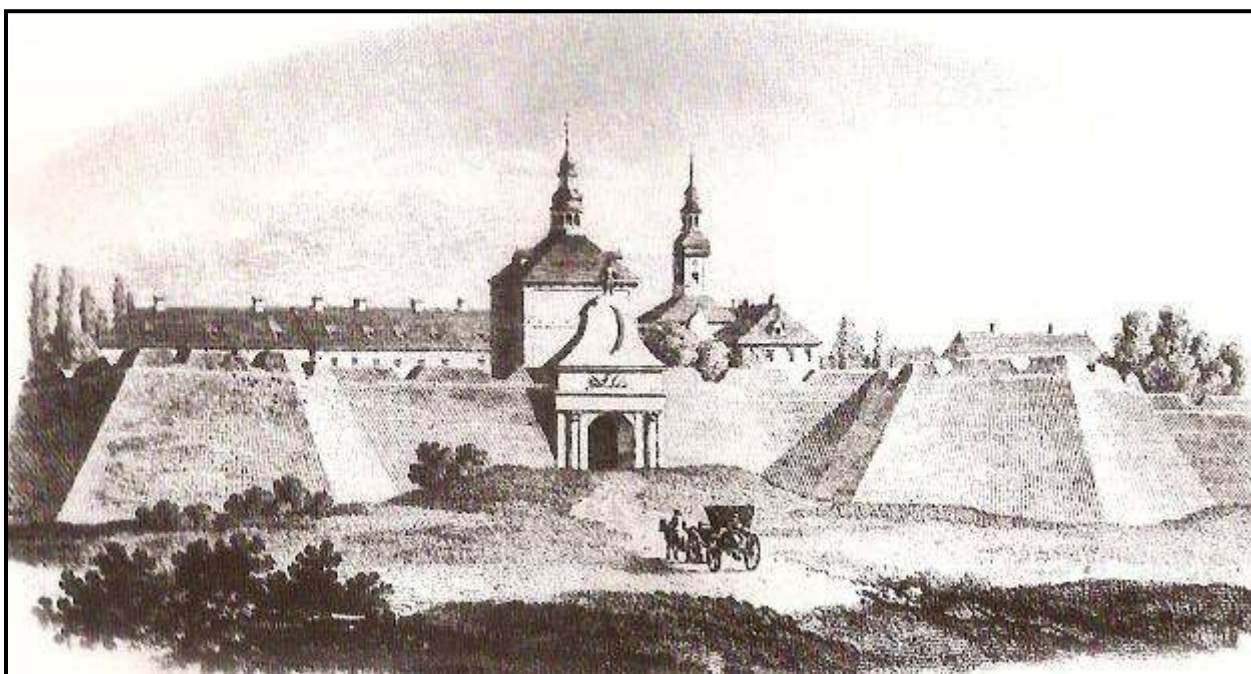
*Zdjęcie nr 4. Kościół i cmentarz w Przyprostyni*

### **3. Historia Zbąszynia i okolic**

#### **4.1. Historia miasta**

Zbąszyń to osada położona między rzeką Obrą a J.Zbąszyńskim (Błędno). Jej nazwa wywodzi się od staropolskiego imienia Zbąsz. Swoją historią sięga X/XI wieku, kiedy to położone w pobliżu granicy z Brandenburgią, przy przeprawie traktu Poznań – Krosno, miejsce miało duże znaczenie strategiczne. Brak danych dotyczących powstania samego grodu w Zbąszyniu, jednak wiadomo, że w opolu zbąszyńskim funkcjonowały dwa mniejsze grody. (Linkowski, 1984r.) W początkowym okresie istniał tutaj duży ośrodek osadniczy z grodem kasztełańskim, komorą celną i osadą targową, którego obronę wspierały mniejsze grody w Nądni, Przyprostyni i Strzyżewie. Najstarsza pisana wzmianka o Zbąszyniu pochodzi z 1231r., natomiast w 1238 r. wspomina się o plebanie i istnieniu

kościół. Rozwój osady następował obok grodu kasztelańskiego. Dokładna data lokacji miasta - na prawie magdeburskim (Linkowski, 1984r.) - nie jest znana, prawdopodobnie prawa miejskie otrzymało przed rokiem 1311. Usytuowanie przy ważnym szlaku handlowym wiodącym z Poznania do Łużyc przyczyniło się do powstania w XIII wieku wielu komór celnych. Do schyłku XIV wieku miasto było własnością królewską i książęcą. Od 1393r. dobra zbąszyńskie (miasto i klucz 12 wsi) należały do przybyłej z Mazowsza rodziny Nałęczów Nowodworskich, którzy przyjęli nazwisko Zbąskich. (Anders, 2001)



*Ryc. nr 1. Widok twierdzy zbąszyńskiej wg ryciny Rychtera z 1842r. (rycina z albumu „Zbąszyń, wędrówki po mieście”)*

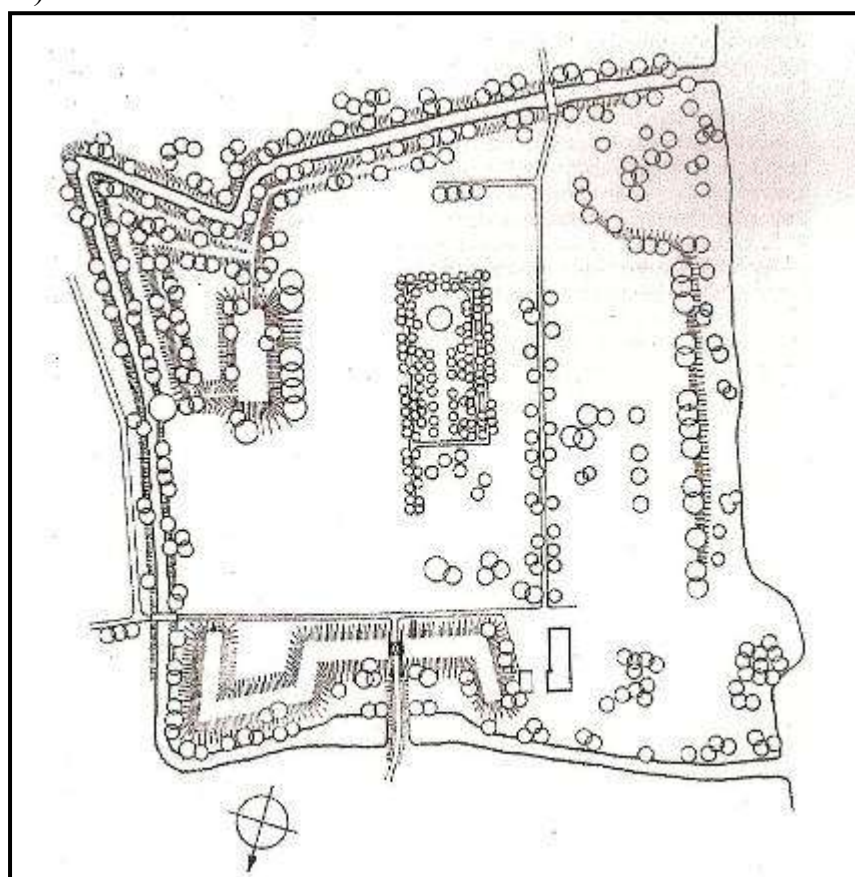
W XVw. miasto staje się ważnym ośrodkiem ruchu husyckiego, którego głównym przedstawicielem w Polsce był ówczesny właściciel Zbąszynia - Abraham Zbąski.

Od 1613 r. Zbąszyń jest własnością rodu Ciświckich, którzy dokończyli rozpoczętą wcześniej budowę potężnej twierdzy w stylu „*pallazzo in fortezza*”

(jedynej w Wielkopolsce (Anders, 2001)), której pozostałości zachowały się do dziś w parku miejskim.

Od 1700 r. miasto przechodzi w posiadanie rodziny Garczyńskich i pozostaje w ich rękach do 1848r.

W okresie zaborów dobra zbąszyńskie na krótko przechodzą na własność Francuza Jamesa de Pourtales-Gorgier, potem księżęcej rodziny niemieckiej von Lippe-Bieterferd, a od 1898r. von Klitzingów. W 1907r. wysadzili oni pozostałości twierdzy w Zbąszyniu i przenieśli się do nowej siedziby w Nowej Wsi. (Anders, 2001)



*Mapa nr 3. Pozostałości twierdzy w Zbąszyniu (Katalog zabytków sztuki w Polsce)*

W 1920 r. posiadłości zbąszyńskie wykupuje rodzina Skórzewskich.

W latach 1919-20 trwają walki powstańców wielkopolskich o odzyskanie miasta, zwłaszcza na zachodnim brzegu jeziora. Ostatecznie Zbąszyń przypada Polsce w dniu 17 stycznia 1920r. decyzją Traktatu Wersalskiego i staje się miej-

scowością graniczną. W czasie II wojny światowej miasto zostaje wyzwolone 29 stycznia 1945 r.

## **4.2. Historia wsi**

Wsie leżące wokół J. Zbąszyńskiego związane były ze Zbąszyniem poprzez właścicieli dóbr zbąszyńskich. Poszczególne wsie wokół jeziora zaczęły pojawiać się w XIV-XV w. Najstarsze wzmianki dotyczą wsi Przyprostynia (1311r.), następnie Nądni (1320r.). W kluczu zbąszyńskich dóbr pojawiają się kolejno m.in.: Perzyny (1425r.), Rajewo (1456r. – obecnie część Zbąszynia), Strzyżewo (1461r.) i w XVI w. Nowa Wieś Zbąska (1531r.).

Nazwa wsi Przyprostynia pochodzi od staropolskiego wyrazu prostynia tj. równina. Wieś rozciągnięta jest przy historycznym trakcie wiodącym ze Zbąszynia do Wolsztyna, równoległe do wąskiego koryta rzeki Obry. Na terenie wioski, przy ujściu rzeki do J. Zbąszyńskiego (Błędno), w wąskiej, mocno zabagnionej dolinie zlokalizowany był gród, który w formie grodziska przetrwał do końca XIX w. W źródłach pisanych występuje on od XII do XIV stulecia. Pisane dokumenty z XIII w. poświadczają istnienie w Przyprostyni samodzielnej parafii, która w 1516 r. włączona została do zbąszyńskiej. Dzisiejszy kościół cmentarny p.w. św. Stanisława Biskupa to niewielka, bezstylowa budowla pochodząca z XIX w., która zastąpiła wcześniejsze kościółki. We wnętrzu zachowały się obrazy z XVII i XVIII w. z czasów budowy 1667 r. i restauracji w 1779 r. Z XVIII w. pochodzi też kamienna, przydrożna figura św. Jana Nepomucena. ([www.zbaszyn.pl](http://www.zbaszyn.pl)).

Ślady osadnictwa w okolicy wsi Nądni datowane są na V-VIII w. – ślady osady na północny-zachód od wsi. W XII w. założono tutaj gród mający wzmocnić obronę zachodniej granicy Wielkopolski z Brandenburczykami. Niewielkie pozostałości tego grodu do stożek o średnicy 25 m widoczny na łące w północno-wschodniej stronie Nądni.

Wieś należała do rodziny Watów, a z końcem XV w. weszła w skład dóbr zbąszyńskich. (Anders, 2001).

W centrum wsi, na rozwidleniu dróg, znajduje się kuźnia z II połowy XIX w., murowana z drewnianym podcieniem.

Wieś Perzyny pojawia się w źródłach pisanych w 1425 r. jako jedna ze wsi w kluczu zbąszyńskim. We wsi zlokalizowany był folwark.

Nowa Wieś Zbąska znana jest od 1408r. W XV w. podzieliła się na dwie części i podział ten istnieje do dziś. Część północna wchodziła w skład dóbr kębskich, a potem zbąszyńskich. Część południowa była własnością królewską w starostwie babimojskim, ale po 1501 r. Zbąscy wcielili ją do swoich dóbr.

W czasie powstania wielkopolskiego toczyły się tutaj silne walki, ale powstańcom nie udało się utrzymać obu części. Należąca do niemieckiego właściciela Rosenberga północna część wsi z pałacem i folwarkiem została włączona do Niemiec, pozostała – do Polski. Podział taki został zachowany po II wojnie światowej i obie miejscowości należały do różnych województw (do 1975 r.) i gmin (do 1992 r.). (Anders, 2001).

Strzyżewo w źródłach pisanych pojawia się w 1456 r. jako *Strzeschevo* w dobrach zbąszyńskich. Jest to wieś owalnicowa, założona na prawie niemieckim. Od roku 1793 pozostawała w granicach Prus (drugi rozbiór Polski). W 1885 r. w pobliżu wsi powstała linia kolejowa w kierunku Międzyrzecza i stacja Strzyżewo Zbąskie. Wieś rozwinęła się wtedy gospodarczo, działała tutaj cegielnia (1901 r.), młyn wodny, wiatrak, kuźnia, kilka sklepów m.in. piekarni, sklep kolonialny.

Silnie broniona w czasie powstania wielkopolskiego. Po odzyskaniu niepodległości w 1920 r. znalazła się na terenie Polski jako wieś przygraniczna. W jej okolicy toczyły się zacięte walki 27-30 stycznia 1945 r.

Na północ od mostu przez Obrę, w zakolu rzeki na jej lewym brzegu, znajdują się pozostałości grodu z XIII w. – resztki grodziska stożkowego o wymiarach 35x24 m.

Przy drodze do Zbąszynia położona jest zalesiona Strzyżewska Góra (77 m n.p.m.), wg tradycji dawne pogańskie miejsce kultowe (Anders, 2001).

## **4. Analiza cech krajobrazu**

### **4.1. Przemiany krajobrazu na przestrzeni wieków**

Krajobraz kulturowy doliny Obry determinowała topografia terenu (rzeka z jeziorami), zmiany polityczne (początki państwowości, zmiany granic państwa - rozbiory) i gospodarcze (położenie przy szlaku kupieckim, budowa kolei). Kolejne zmiany w historii miasta i okolic są widoczne w obecnym układzie przestrzennym.

Przed wiekami teren doliny Obry był bardziej podmokły, rzeka tworzyła liczne odnogi i rozlewiska, a jezioro miało większą powierzchnię. Obecny nurt rzeki miał liczne powiązania z jeziorem, które uległy zabagnieniu, a w czasach nowożytnych zostały osuszone. Tworzyły one liczne „wyspy” o dobrych warunkach obronnych i stąd korzystne dla osadnictwa. Ślady osadnictwa z V-VIII w. odkryto w okolicach Nądni (Anders, 2001) Dzisiejszy nurt rzeki jest głównie dziełem działalności gospodarczej człowieka (Linkowski, 1984).

W okresie grodowym (XIII w.), wykorzystując naturalne wzniesienia terenu pośród rozległych bagnisk i mokradeł oraz naturalną ochronę rzeki i jeziora, założono gród z osadą targową w Zbąszyniu (prawdopodobnie teren obecnego parku miejskiego), wspomagany przez grody w Przyprostyni i Nądni. Drewniany gród kasztelański z czasem przekształcił się prawdopodobnie w gotycki zamek (brak zachowanych relikwów). Kolejni właściciele rozbudowywali/przebudowywali twierdzę nie wychodząc poza teren ograniczony naturalnie lub sztucznie wodami i mokradłami. Zabudowa rozprzestrzeniała się wzdłuż głównych szlaków komunikacyjnych, widocznych również w dzisiejszym układzie ulic.

W XIV-XV w. zaczęły pojawiać wokół jeziora poszczególne wsie, powiązane ze Zbąszyniem poprzez właścicieli dóbr zbąszyńskich. Najstarsze wzmianki dotyczą wsi Przyprostynia (1311 r.), następnie Nądni (1320 r.). W kluczu zbąszyńskich dóbr pojawiają się kolejno m.in.: Perzyny (1425 r.), Rajewo (1456

r. – obecnie część Zbąszynia), Strzyżewo (1461 r.) i w XVI w. Nowa Wieś Zbąska (1531 r.).

Na rozwój Zbąszynia duży wpływ miał jej status miasta granicznego, który zakończył się po II wojnie światowej, po przesunięciu granicy państwa na Odrę. Od 1793 r. Zbąszyń po II rozbiórce Polski znajduje się w granicach Prus, wraca do Polski w dopiero w 1920 r. Na układ przestrzenny miasta miały wpływ pomiary i regulacje przeprowadzone przez władze pruskie, które porządkując go zatarły stare podziały.

Szczególnie na przyspieszenie rozwoju tutejszego rejonu, a tym samym zmiany przestrzenne i gospodarcze, miały wpływ budowy linii kolejowych: Poznań-Frankfurt n/Odrą w 1868 r. oraz Zbąszyń - Leszno w 1893 r.

Obecnie historia miasta, jej dawny układ przestrzenny, odzwierciedlony został w nazewnictwie ulic i rejonów, stąd np.: Przedmieście św.Wojciech, Nowe Domki, Rajewo, osiedle Na Kępie czy Kawczyńskie, Zaulek Starego Mielcucha i inne.

Cechy charakterystyczne dla rozwoju miejscowości w dolinie Obry:

- położenie między rzeką a jeziorem czy rzeką lub jeziorem po jednej stronie, stąd większość wsi posiada pojedyncze główne ulice równoległe do rzeki lub jeziora, nie zakładano dróg równoległych do głównych, ulice poprzeczne były krótkie, słabo zabudowane;
- liczne obiekty sakralne - wielonarodowa ludność, początkowo z przewagą ludności niemieckiej (protestanci – kościół /rozebrany w latach 60-tych XX w./, cmentarz), mieszkańcami byli też Polacy, Żydzi (synagoga /obecnie budynek mieszkalny/ , cmentarz);
- liczne targowiska – położenie przy szlakach kupieckich;
- rolniczy charakter – ziemie uprawiali zarówno właściciele dóbr zbąszyńskich i parafii (folwarki), jak i mieszkańcy;
- położenie na granicy państwa – istnienie brodów-przepraw dawniej, przejścia granicznego później;



- rewolucja przemysłowa – budowa kolei, rozwój przemysłu – browary, fabryka krochmalu, cegielnie;
- zmiana rozwoju po II wojnie światowej (zmiana granic, państwowe gospodarstwa rolne).

#### **4.1.1 Aktualny stan zagospodarowania przestrzennego**

Obecny krajobraz wokół J. Zbąszyńskiego to krajobraz kulturowy, w większości rolniczy i w znacznym stopniu zurbanizowany. Ukształtowany został przez wieki działalności ludzkiej, w wyniku której pierwotne bagna i mokradła sukcesywnie odzyskiwano i zagospodarowywano, a lasy karczowano.

Największy wpływ na ukształtowanie krajobrazu miała działalność rolnicza i jej skutki są w krajobrazie najbardziej widoczne. Jednak ze względu na charakter strefy przybrzeżnej jeziora i rzeki, niektórych terenów do tej pory nie udało się mieszkańcom zbyt mocno zmienić. Chociaż nawet tereny pozornie niedostępne dla człowieka nie są pozbawione jego wpływu, np. z szerokich szuwarowych rozlewisk rzeki w okresie zimowym, po zamarznięciu wód, ścinano trzcinę. Dawnej był to podstawowy materiał budowlany. Od kilku lat obserwuje się zwiększone zapotrzebowanie na trzcinę i przy sprzyjających warunkach pogodowych zimą obserwuje się wycinanie trzciny.

#### **5.2.1. Formy krajobrazu**

Wokół jeziora można wyodrębnić kilka wyraźnie różniących się od siebie form krajobrazu.

##### **I. płaski rolniczy**

Dominuje tu krajobraz otwarty gruntów rolnych o różnych powierzchniach i pokryciu, z siecią dróg i rowów melioracyjnych.

Obejmuje wschodni brzeg J. Zbąszyńskiego na wysokości wsi Perzyny i Przyprostynia i dalej na wschód za szosą Zbąszyń - Wolsztyn.

**IB.** Teren od jeziora do drogi Zbąszyń – Perzyny – Nowa Wieś Zbąska to szachownica pól uprawnych oraz łąk poprzecinanych rowami melioracyjnymi. Brzegi rowów porośnięte są olszami i bzem czarnym. Wzdłuż dróg polnych po-

zostały fragmenty dawnych obsadzeń przydrożnych: jednogatunkowy ciąg kilku ogławianych wierzb oraz wielogatunkowe (m. in. klon pospolity, klon jawor, dąb szypułkowy) obsadzenie obu stron drogi w kierunku lasów. Teren ten niezauważalnie obniża się w kierunku jeziora, kończąc się na linii brzegowej szuwarami.



*Zdjęcie nr 5. Krajobraz płaski rolniczy (IB). Aleja ogławianych wierzb w Perzynch.*

**IA.** Im dalej na wschód od jeziora (za linią drogi Zbąszyń – Perzyny – Nowa Wieś Zbąska) krajobraz rolniczy staje coraz mniej zróżnicowany, przechodząc już tylko w pola uprawne (głównie zboża i cebula). Gdziekolwiek uprawy te są przetykane nielicznymi i niewielkimi lasami (głównie sosna pospolita) i wprowadzanymi w ostatnich latach uprawami szparaga. Występujące tutaj nieliczne zadrzewienia śródpolne to pojedyncze drzewa lub krzewy przy drogach polnych oraz krótkie odcinki zadrzewionych rowów melioracyjnych.

## **II. pofalowany rolniczy**

Jest to krajobraz otwarty gruntów rolnych wielkoobszarowych gospodarstw, łagodnie pofalowany, z siecią dróg. W tym otwartym krajobrazie drogi te są widoczne dzięki pozostałościom nasadzeń przydrożnych.



*Zdjęcie nr 6. Krajobraz pofalowany rolniczy (II). Panorama gruntów rolnych*

Obejmuje zachodni brzeg J. Zbąszyńskiego na wysokości wsi Nowa Wieś Zbąska, Nowa Wieś, za szosą Nowa Wieś Zbąska - Nądnia. Teren od strony jeziora wznosi się tutaj wyraźnie (różnica wysokości między brzegiem jeziora a centrum wsi dochodzi do 10 m), przechodząc po zachodniej stronie wsi w pofalowane połączenie monokulturowych upraw rolnych charakterystycznych dla wielkoobszarowych gospodarstw. Pola te są poprzecinane drogami polnymi łączącymi obie wsie z pobliskimi miejscowościami tj. Podmoklem Małym, Kosieczynem, Zbąszynkiem czy Babimostem. Przy drogach tych pozostały alejowe obsadzenia drzewami owocowymi, głównie czereśniami (drzewa stare, zaniedbane). Niewielkie obsadzenia tego typu są widoczne przy niektórych, poprzecznych drogach polnych o mniejszym znaczeniu. Bliżej wsi na polach znajdują się niewielkie sady.

Na terenach tych powstają kopalnie żwiru, które na razie nie są mocno widoczne w krajobrazie.

**III. pofalowany zalesiony** Krajobraz zamknięty zwartych kompleksów głównie borów sosnowych, z licznymi otwarciami widokowymi w otwarty krajobraz terenów rolnych lub niewielkie wnętrza typu łąki, mokradła, jeziora. Ten krajobraz obejmuje dwa obszary:

**III A.** północno-wschodni brzeg J. Zbąszyńskiego i Nowowiejskiego na wschód do szosy Zbąszyń – Wolsztyn,

**III B.** środkową część zachodniego brzegu J. Zbąszyńskiego po obu stronach szosy pomiędzy Nową Wsią Zbąską a Nądnią.

W pierwszym przypadku na pofalowanym terenie porośniętym borem sosnowym znajdują się liczne obniżenia terenu, okresowo podmakające, porośnięte szuwarami; rowy melioracyjne; zbiorniki wodne: Karpnik i J. Mączne z rozlewiskami.



*Zdjęcie nr 7. Krajobraz pofalowany zalesiony (IIIA). J.Mączne*

Tutaj roślinność jest bardziej zróżnicowana. Oprócz sosny pospolitej pojawiają się świerk pospolity, daglezja i sosna wejmutka, a z drzew liściastych oprócz brzozy brodawkowatej także olsza, jarząb pospolity, buk pospolity, dąb

szypułkowy, czy robinia biała i dąb czerwony. Bogatsze jest też tutaj podszyt i runo leśne. Wokół J. Mącznego Nadleśnictwo Wolsztyn wytyczyło ścieżkę przyrodniczo-leśną.

W drugim przypadku teren pomiędzy Nową Wsią a Nądną porośnięty jest przede wszystkim borem sosnowym, przy szosie występują licznie robinie białe. Przy wyjeździe z Nowej Wsi i przed wjazdem do Nądni wzdłuż drogi znajdują się alejowe obsadzenia klonami pospolitymi i jaworami oraz jesionami.



*Zdjęcie nr 8. Krajobraz pofalowany zalesiony (III B).  
Jesionowa aleja przy wjeździe do Nądni.*

#### **IV. pofalowany mozaikowy**

Krajobraz zmienny (zamknięty, częściowo otwarty – w zależności od miejsca obserwacji), którego treścią są zarówno grunty rolne (łąki, pola) jak i bory sosnowe o różnej powierzchni. Obserwacja krajobrazu w formie ciągów widokowych, na których w trakcie przesuwania się pojawiają się kolejne otwarcia widokowe lub panoramy.

Obejmuje obszar po obu stronach doliny Obry, na wysokości wsi Strzyżewo i Nowy Dwór. Występują tu lasy (głównie bory sosnowe z niewielkim dodatkiem brzozy pospolitej) o różnej powierzchni: od zwartych kompleksów po mniejsze powierzchnie wśród pól.

Pola poprzecinane są rowami melioracyjnymi, porośniętymi olszami, wierzbami lub brzożami. W nielicznych obniżeniach terenu rośnie roślinność typowa dla terenów okresowo podmokłych: trzcina, turzyce, w lasach – paprocie. Liczne, głównie olchowe- wierzbowo-topolowe zadrzewienia widoczne są na obu brzegach Obry.

. Duża część gruntów rolnych w pobliżu rzeki obsadzona jest wierzbą wiciową (wikliną). Drogi polne prowadzone są nieregularnie.



*Zdjęcie nr 9. Krajobraz pofalowany mozaikowy (IV).  
Zwarte kompleksy borów sosnowych*

W Nowym Dworze widoczna jest dawna aleja z kasztanowca białego (*Aesculus hippocastannum*) prowadząca z nieistniejącego już dworu z folwarkiem w środku wsi (obecnie zakład „BETULA”) do grobowca rodziny Funck.

W krajobrazie jest też widoczna nieczynna linia kolejowa Zbąszyń – Międzychód, przecinająca pola i lasy po wschodniej stronie Strzyżewa (nasypy, wiadukty w lasach, samoistne liniowe zadrzewienia i zakrzaczenia na polach).



*Zdjęcie nr 10. Krajobraz pofalowany mozaikowy (IV).  
Nieczynna linia kolejowa Zbąszyń – Międzychód*

## **V. szuwarowy**

Krajobraz kulturowo-naturalny, otwarty, w którego treści pojawiają się liczne elementy i motywy naturalne: szuwary, podmokłe łąki i łęgi wierzbowo-olszowe doliny rzeki, sama rzeka i jeziora.

Obszary te obejmują tereny przylegające bezpośrednio do jezior i rzeki, w niektórych miejscach zajmując znaczną powierzchnią m. in. oba brzegi Obry od Zbąszynia do Strzyżewa, wschodni brzeg J. Zbąszyńskiego od plaży miejskiej w Zbąszyniu do Perzyn, północny brzeg J. Zbąszyńskiego po prawej stronie drogi Nądnia – Zbąszyń.



*Zdjęcie nr 11. Krajobraz szuwarowy (V)  
Widok na rozlewiska Obry w okolicy Strzyżewa*



*Zdjęcie nr 12. Krajobraz szuwarowy (V).  
Szuwary J.Zbąszyńskiego w okolicy Nądni*

Szuwary (głównie trzcina pospolita) przerastane są kępami wierzby i olchy. Nadbrzeżne łąki zalewane są w okresie wiosennym.



## I. tereny zabudowane

Krajobraz zurbanizowany, w znacznym stopniu niezmieniony, historyczny.

Na obszarze doliny Obry występują trzy rodzaje zabudowy: tereny miejskie obejmujące zabudowę Zbąszynia; wiejską zabudowę zwartą, która dotyczy wsi: Strzyżewo, Przyprostynia, Perzyny, Nowa Wieś Zbąska i Nowa Wieś, Nądnia, Nowy Dwór oraz wiejską zabudowę rozproszoną, która obejmuje zagrody (pojedyncze lub grupowane po kilka, osady) sytuowane pomiędzy Zbąszyniem a Strzyżewem, przy drodze do Trzciela; osada Nowy Świat czy Czerwony Dwór.



*Zdjęcie nr 13. Tereny zabudowane (VI). Nądnia*

### 5.2.2. Układ przestrzenny i architektura miasta i wsi.

#### 5.2.2.1. Miasto

Miasto Zbąszyń rozwijało się opodal grodu-zamku, w zakolu Obry, oddzielone od niego mokradłem powstałym ze starorzecza. Istniał tu plac targowy, przyległy do kościoła parafialnego. Teren miasta umocniony był wałami z palisadą oraz fosą od południa i zachodu. Od nocy i wschodu miasta broniła rzeka. Chaotyczna początkowo zabudowa skupiała się w pobliżu obwarowania pozostawiając obszerny plac pośrodku, który z biegiem czasu także został zabudowany. Miasto ulegało zmianom w wyniku licznych pożarów i powodzi. W po-

czątkach XVI w. miasto przeżywało rozkwit, wzrastała liczba mieszkańców. Potrzeba budowy solidniejszych budynków doprowadziła do podziału miasta na bloki siedliskowe i określenia wielkości działek wewnątrz bloków. Wytworzyły się regularne działki siedliskowe, sieć ulic i placów wewnątrz starego miasta, która w zasadzie przetrwała do dziś. Po wielkich pożarach w 1845 i 1850 r. drewniana do tej pory zabudowa miasta zaczęła ulegać zmianie. Wprowadzono obowiązek krycia dachów dachówką ceramiczną. Większość zachowanych do dziś budynków pochodzi z II połowy XIX w. Wytworzył się charakterystyczny dla miasta typ parterowego, podpiwniczonego budynku ustawionego kalenicą do frontu posesji. Niekiedy występowała przejezdna sień w głąb działki. W XIX w. powstała też większość budynków użyteczności publicznej: neorenesansowy budynek magistratu i sądu grodzkiego, więzienie grodzkie, murowana synagoga (do pożaru w 1845r. drewniana), szkoła ewangelicka, browar.

Miasto posiadało dwa przedmieścia, w tym jedno – Przedmieście św. Wojciech – miało status prawny i było związane z miastem. Drugie – tzw. Nowe Domki - podlegało właścicielom zamku i nie dotyczyły go prawa miejskie. Nowe Domki rozwijały się na północ od bramy zamkowej, dochodząc do wsi Rajewo.

Przedmieście św. Wojciech miało rolniczy charakter, utrzymujący się do dziś. Układ przestrzenny związany był z przebiegiem głównej trasy komunikacyjnej, równoległej do Obry. Powstało tu kilka placów targowych, m. in. Targowisko (targi końskie), Świńskie Targowisko. Z Przedmieściem sąsiadowały folwarki: folwark sołtysi, folwark proboszczów zbąszyńskich, Czerwony Dwór, folwark Kawczyńskie (folwark dziedziców miasta), folwark i dwór w Nowym Dworze (część dóbr klucza zbąskiego). Na tzw. Błoniach powstały ogrody mieszczan, po tym, jak Abraham Zbąski w 1561 r. darował te ziemie miastu.

W połowie XIX w. nastąpił nowy podział gruntów w związku z kompleksowymi pomiarami prowadzonymi przez władze pruskie. Stare podziały zostały zatarte.

Ważnym momentem w rozwoju miasta była budowa linii kolejowych, Poznań-Frankfurt/Odra i Zbąszyń-Leszno, w końcu XIX w. W tym okresie miasto rozwijało się intensywnie, powstawały budynki czynszowe, hotele, pensjonaty, restauracje. Do miasta została włączona wieś Rajewo, która znajdowała się pomiędzy Nowymi Domkami a dworcem.

Na początku XX w. w wyniku parcelacji gruntów należących do Nowego Dworu powstały tzw. Kolonie, przy których parcele budowlane mogli nabyć mieszczanie.

Miasto rozprzestrzeniało się wzdłuż głównych tras komunikacyjnych, w kierunku Poznania, Wolsztyna z jednej strony i w kierunku Świebodzina, Gubi-  
na z drugiej.

Taki rozwój przestrzenny miasta kontynuowany jest do dzisiaj. Dodatkowo zabudowywane są wolne tereny wewnątrz miasta, m.in. starorzecze między Starym Miastem a Nowymi Domkami.

#### **5.2.2.2. Wsie**

Układ przestrzenny wsi wokół J. Zbąszyńskiego w porównaniu z mapami z końca XIX w. zmienił się niewiele.

**Przyprostynia** to wieś przydrożna, rozciągająca się na długości ok. 2 km, z zagrodami usytuowanymi po obu stronach drogi. Z jednej strony wieś ograniczona jest korytem rzeki. Krótkie drogi poprzeczne znajdują się głównie po przeciwnej stronie niż rzeka. Są słabo zabudowane, są to drogi dojazdowe na pola.

Zabudowa jest zwarta, działki wąskie. Od strony drogi usytuowane są budynki mieszkalne, głębiej zabudowania gospodarcze. Wieś posiada swoje centrum. Pośrodku, na wzniesieniu znajduje się cmentarz z kościołem i dzwonnica. Przed cmentarzem w 1885r. powstała niewielka murowana z czerwonej cegły remiza strażacka. Po lewej stronie cmentarza znajduje się szkoła.



Mapa nr 4. Układ przestrzenny wsi Przyprostynia z 1892 r.  
(Topographische Karte 1:25000 3761 Bentschen)

Podobny układ przestrzenny jak Przyprostynia ma **Nądnia**. Zwarta zabudowa rozciąga się wzdłuż drogi biegnącej równoległe do linii brzegowej jeziora, drogi poprzeczne są nieliczne. Na zakończeniu wsi droga rozwidła się, jedna

prowadzi w kierunku Zbąszynia, druga w kierunku Zbąszynka. Na rozwidleniu znajduje się krzyż w otoczeniu 4 wiekowych lip oraz zabytkowa kuźnia.



*Mapa nr 5. Układ przestrzenny wsi Nądnia z 1892 r.  
(Topographische Karte 1:25000 3761 Bentschen)*



*Zdjęcie nr 14. Zabytkowa kuźnia w Nądni*

**Strzyżewo** jest wsią owalnicową z charakterystycznym placem wewnątrz wsi. Zabudowa jest bardzo zwarta. Przed wsią znajdowała się nieczynna cegielnia, rozebrana latem 2008 r. Jej pojedynczy, wysoki komin stanowił jedyną dominantę w panoramie wsi. We wsi nie ma kościoła. Obecnie w jednym z większych budynków mieszkalnych znajduje się kaplica.

Wewnętrzny plac, typowy dla wsi owalnicowej, jest w całości ściśle zabudowany, podzielony poprzeczną drogą. Na jej szerszym końcu znajduje się budynek mieszkalny z dwoma lipami (widoczne ślady po jeszcze dwóch drzewach), na drugim, węższym – remiza strażacka. Dawniej miał tutaj swój sklep piekarz.



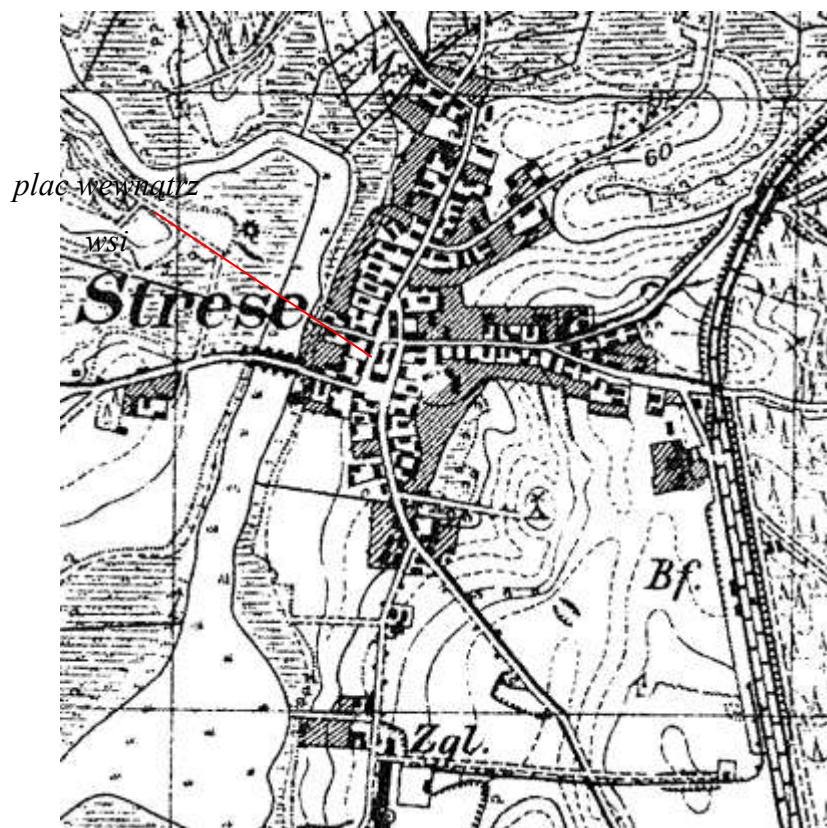
*Zdjęcie nr 15. Remiza strażacka w Strzyżewie*

Pierwotny układ wsi został w znacznym stopniu niezmienny. We wsi zachowane zostały wewnętrzne, brukowane kamieniem polnym drogi. Są one profilowane, z brukowanymi rynsztokami po obu stronach. Po obu stronach drogi znajdują się też gruntowe chodniki, obecnie brukowane kostką betonową typu poz-bruk.



*Zdjęcie nr 16. Droga wewnątrz wsi Strzyżewo*

W Strzyżewie zachowało się 28 zabytkowych domów i stodoł pochodzących z k.XIX i p. XX w. (najstarsze z 1860 r.). Za zabytkowe uznano 6 zagród oraz zespół cegielni z k.XIX w. i zespół szkoły z 1902 r.



*Mapa nr 6. Układ przestrzenny wsi Strzyżewo z 1892 r.  
(Topographische Karte 1:25000 3761 Bentschen)*

Trochę inny układ przestrzenny mają **Nowa Wieś Zbąska** i **Nowa Wieś**.

Pierwsza zlokalizowana jest przy wąskim połączeniu dwóch jezior, na dość stromym brzegu J. Zbąszyńskiego. Jest to wielodrożnica, bez wyraźnego centrum, ze zwartą zabudową.



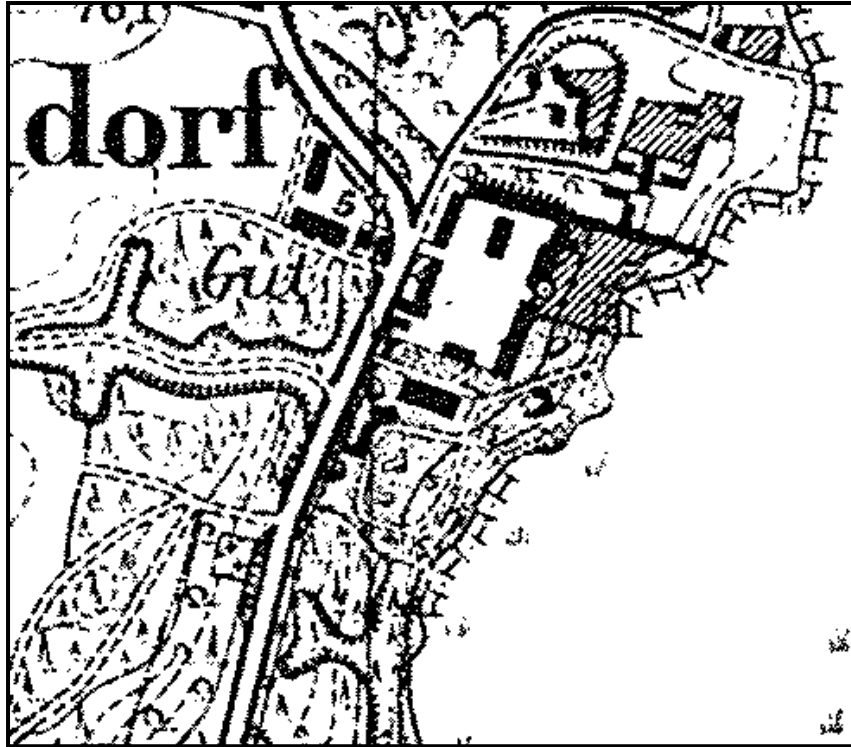
Mapa nr 5. Układ przestrzenny Nowej Wsi Zbąskiej z 1892 r.  
(Topographische Karte 1:25000 3761 Bentschen)



Zdjęcie nr 17. Widok zabudowy Nowej Wsi Zbąskiej z mostu na J. Zbąszyńskim

Nowa Wieś natomiast składa się z niewielu zagród usytuowanych w pobliżu pałacu i folwarku.





Mapa nr 7. Układ przestrzenny Nowej Wsi z 1892 r.  
(Topographische Karte 1:25000 3761 Bentschen)

## Perzyny

Wieś związana z istniejącym niegdyś w jej centrum folwarkiem, później państwowym gospodarstwem rolnym. Zabudowania usytuowane wzdłuż głównych dróg przebiegających przez wieś

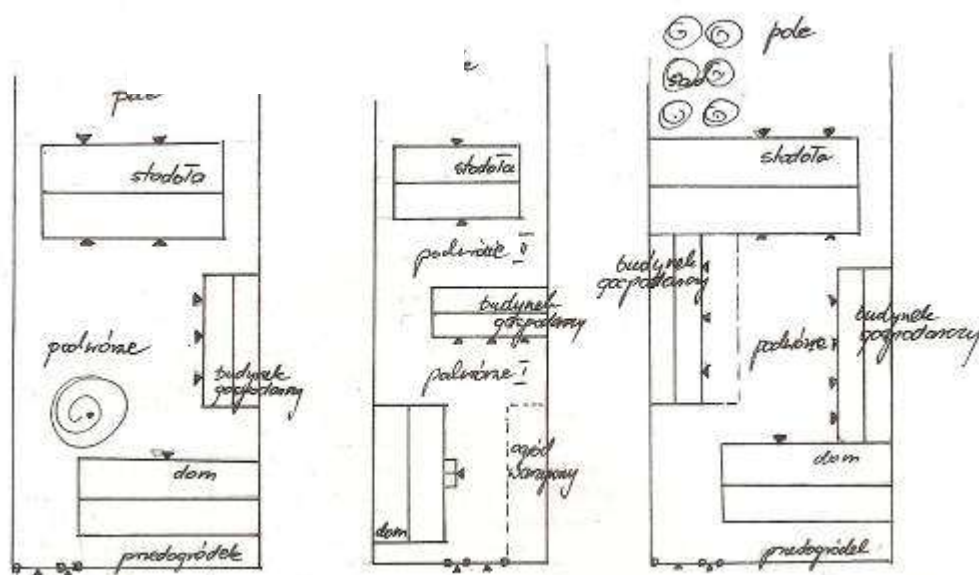


Mapa nr 8. Układ przestrzenny Perzyn z 1892 r.  
(Topographische Karte 1:25000 3761 Bentschen)

## Rozplanowanie zagród

Wewnętrzne rozplanowanie zagród we wsiach doliny Obry jest podobne.

Działki są wąskie, często obejmują szerokość budynku mieszkalnego i wjazd, budynki bardzo często jedną ze ścian mają postawioną na granicy. Budynki mieszkalne są zwrócone do drogi frontem lub szczytem, przed nim znajduje się niewielki przedogródek (Przyprostynia, Nądnia) lub domy stoją bezpośrednio przy ulicy (Strzyżewo).



Rys. nr 1. Przykładowe rozplanowanie zagród we wsiach wokół J. Zbąszyńskiego

W zdecydowanej większości zagród znajduje się przynajmniej jeden budynek inwentarski i duża, dwudrzwiowa stodoła. Budynki dla zwierząt bardzo często są podwyższone. Podwyższenie to jest wykorzystywane do przechowywania siana, które wkłada się z zewnątrz, przez niewielkie drzwiczki w górnej części budynku. Czasami budynki te mają mocno wysunięte do środka podwórza okapy. W większości zagród budynki inwentarskie łączą się ze stodołą lub budynkiem mieszkalnym, tworząc wewnętrzne, zamknięte podwórze.

## Architektura wsi

Budynki mieszkalne są najczęściej parterowe lub parterowe z użytkowym poddaszem, niekiedy z drewnianymi altankami.



*Zdjęcie nr 18. Typowy budynek mieszkalny we wsi Strzyżewo*

Dachy są dwupołaciowe, kryte dachówką typu karpiówka w kolorach szarych, grafitowych, ceglanych.. Elewacja z cegły klinkierowej, częste dekoracje uzyskiwane poprzez różny sposób ułożenia cegły lub otynkowana w odcieniach głównie szarości, bieli. Część budynków jednopiętrowych dość bogato ozdobionych m. in. ozdobne gzymsy. We wszystkich wsiach znajduje się przynajmniej kilka budynków bardziej zdobionych.

Zabudowania gospodarcze budowane są najczęściej z czerwonej klinkierowej cegły, czasem łączonej z drewnem. Dachy najczęściej dwupołaciowe, czasami jednopłaciowe. Budynki gospodarcze bardzo często zdobione i wykonane staranniej niż budynki mieszkalne, np. z ozdobną obwódką (specjalnie ułożona cegła), ułożonymi w karo ceglami dziurawkami (rodzaj wentylacji) czy w górnej części otworami dla gołębi.

W kilku gospodarstwach pozostały drewniane stodoły, w jednym przypadku (Strzyżewo) w różnorodnym pokryciu dachu widoczne resztki strzechy, prawdopodobnie z łatwo dostępnej w tym rejonie trzciny.

Przy wielu budynkach, zwłaszcza gospodarczych, widoczna podmurówka z kamienia polnego, materiału łatwo dostępnego w tych rejonach (zwłaszcza w Nowej Wsi Zbąskiej).

W kilku gospodarstwach pozostały drewniane stodoły, w jednym przypadku (Strzyżewo) w różnorodnym pokryciu dachu widoczne resztki strzechy, prawdopodobnie z łatwo dostępnej w tym rejonie trzciny.



*Zdjęcie nr 19. Budynek gospodarczy we wsi Strzyżewo*



*Zdjęcie nr 20. Budynek gospodarczy we wsi Strzyżewo.*

*Widoczna kamienna podmurówka*

Przy wielu budynkach, zwłaszcza gospodarczych, widoczna podmurówka z kamienia polnego, materiału łatwo dostępnego w tych rejonach (zwłaszcza w Nowej Wsi Zbąskiej).

### **5.2.2. Aktualne tendencje występujące w zagospodarowaniu przestrzennym**

Aktualne tendencje zagospodarowania przestrzennego doliny Obry są wynikiem zmian społeczno-gospodarczych zachodzących w całym kraju w ciągu ostatnich 20 lat.

Najbardziej widoczny ślad w krajobrazie zostawia ożywiony ruch budowlany, zwłaszcza mieszkaniowy.

Wzrosło zapotrzebowanie na tereny pod zabudowę, zmniejszył się rolniczy charakter zarówno wsi jak i miasta, stąd:

- zabudowywanie wolnych terenów wewnątrz miasta (np. podmokłe łąki pomiędzy Starym Miastem a Nowymi Domkami),
- rozbudowa miasta: zabudowa jednorodzinna przy drodze w kierunku Nowego Tomyśla, terenu przemysłowe przy drodze w kierunku Wolsztyna,
- budowa osiedli domów jednorodzinnych we wsiach – Przyprostynia w przedłużeniu poprzecznych dróg (zaciernie historycznego układu przestrzennego wsi), Strzyżewo – wzdłuż drogi Zbąszyń – Trzciel (poza starą historyczną częścią wsi),
- przesuwanie granic wsi wzdłuż głównych dróg dla uzyskania terenów pod zabudowę (Nowa Wieś Zbąska, Nądnia),
- zabudowywanie terenów do tej pory podmokłych – Nądnia,
- zasypywanie obniżen terenu, małych oczek wodnych, rowów melioracyjnych, rozlewisk, łąk i mokradeł, w tym w obszarze chronionego krajobrazu,
- usuwanie dużych drzew rosnących w zagrodach lub w ich pobliżu, wycinanie zadrzewień śródpolnych i przydrożnych,

- zmiana rodzaju użytków rolnych (łąki na pola uprawne, przeorywanie nieużytków).

### 5.3. Panoramy i widoki

Jednym z głównych elementów tutejszych widoków i panoram jest J. Zbąszyńskie, a następnie rzeka Obra i jej rozlewiska, natomiast dominantą – kościół parafialny w Zbąszyniu. W krajobrazie tym nie brakuje również przejawów działalności człowieka, niekoniecznie podnoszących jego walory.



*Zdjęcie nr 21. Kościół parafialny (widok ze Strzyżewskiej Góry)*



*Zdjęcie nr 22. Kościół parafialny (widok od strony Leśnych Domków)*



*Zdjęcie nr 23. Kościół parafialny (widok z Przedmieścia św. Wojciech)*

W dolinie Obry jest wiele miejsc, z których można obejrzeć krajobraz kulturowy tych terenów, w tym kilka szczególnie ciekawych.

Ciekawym miejscem jest **Strzyżewska Góra** – wzniesienie terenu o wys. 77 m n.p.m.- położona po lewej stronie szosy Zbąszyń - Strzyżewo. Po wejściu, przez porośniętą od strony szosy lasem zbocza, na szczyt wzniesienia, otwiera się panorama obejmująca obszar od Zbąszynia do Strzyżewa. Przedpolem tej panoramy są mozaikowe grunty rolne od strony miasta przechodzące harmonijnie w szuwary i szerokie rozlewiska Obry od strony wsi Strzyżewo.



*Zdjęcie nr 24. Widok ze Strzyżewskiej Góry w kierunku Zbąszynia*





*Zdjęcie nr 25. Widok ze Strzyżewskiej Góry na rozlewiska Obry i drogę Zbąszyń-Trzciel*

**Most w Nowej Wsi Zbąskiej**, z którego można zobaczyć po prawej stronie J. Zbąszyńskie, a po lewej – J. Nowowiejskie.

**Most na ul. Senatorskiej w Zbąszyniu** – widok na szerokie rozlewiska Obry i szuwary od strony Przyprostyni.

**Nieczynny most kolejowy (tzw. "żelazny")** za cmentarzem komunalnym – widok na Obrę oraz łąki w kierunku Strzyżewa.



*Zdjęcie nr 26. Nieczynny most kolejowy na rzece Obra*



*Zdjęcie nr 27. Rzeka Obrę pod mostem kolejowym*

**Most w Strzyżewie – widok na rzekę Obrę i jej rozlewiska**



*Zdjęcie nr 28. Widok z mostu w Strzyżewie na Obrę w kierunku Trzciela*



*Zdjęcie nr 29. Widok z mostu w Strzyżewie na Obrę w kierunku Zbąszynia*

**Plaża w Perzynch** – szeroka panorama na J. Zbąszyńskie, widoczne zabudowania Nowej Wsi, Nądni, częściowo Zbąszynia – kompleks „Dąbki”. W tym miejscu jezioro rozszerza się, przechodząc z szerokiego koryta Obry w płaszczyznę jeziora. Widoczny jest przeciwległy klifowy brzeg.

**Miejsca widokowe na brzegu jeziora** przy ścieżce z plaży w Perzynch do Nowej Wsi Zbąskiej.

### **Ciągi widokowe**

**szosa Zbąszyń - Trzciel** – po prawej stronie widok na rzekę i jej rozlewiska oraz na Strzyżewo i Strzyżewską Górę,

**szosa Zbąszyń - Strzyżewo** – po lewej stronie widok na rzekę, mozaikowe uprawy rolne (łąki, wiklina), łęgi, szuwary,

**szosa Zbąszyń - Perzyny** – widok na tafłę jeziora,

**szosa Nowa Wieś - Nądnia** – widok na tafłę jeziora i Zbąszyń.



Zdjęcie nr 30. Panorama z szosy Nowa Wieś – Nądnia

**szosa Perzyny-Nowa Wieś Zbąska** – serpentynowata droga przez lasy w pofalowanym terenie z widokami na mokradła, łąki, Karpnik

### 5.1. Miejsca specjalne

#### 5.4. 1. Założenia parkowo-pałacowe

**Park miejski w Zbąszyniu** (pow. ponad 22 ha) to pozostałości założeń ogrodowych z przełomu XVI/XVIII w. Stanowiły one część obronno-reprezentacyjnego założenia typu „*palazzo in fortezza*”, którego budowę rozpoczął Abraham II Zbąski po połowie XVI w., a ukończył jego wnuk Abraham Ciświcki prawdopodobnie ok. 1627 r.(data widoczna na wieży bramnej).(Katalog zabytków sztuki w Polsce.1969) W tej twierdzy typu staroholenderskiego z ziemno-wodnymi fortyfikacjami znajdował się zamek, budowle gospodarcze oraz ogród włoski z gankiem, fontannami i antycznymi rzeźbami. Pozostałości tego regularnego ogrodu są widoczne dzisiaj – wydłużony parter na osi północ-południe o półkolistym zamknięciu, otoczony szpalerem grabowym,

od zachodu podwójnym, na zakończeniu parteru rosła wiekowa lipa (która rozłamała się w latach 80-tych XX w.). Z wystroju rzeźbiarskiego parku pozostały w części frontowej dwa postumenty po rzeźbach ogrodowych z XVIII w. Poza twierdzą znajdował się drugi ogród włoski (o charakterze warzywno-owocowym) i sad (Renata Linette, 1985), po których nie pozostał ślad. Na północ za fosą znajduje się park krajobrazowy ze starodrzewiem, stawami rybnymi oraz tzw. „wyspą leśną” z licznymi dębami.

Park zamkowy był dostępny dla ludności od połowy XIX w.



*Zdjęcie nr 31. Wejście do parku miejskiego przez wieżę bramną.*

### **Ogród przy rezydencji miejskiej właścicieli dóbr zbąskich**

Ogród ten jest niewielkim założeniem na terenie starego miasta, powstałym pod koniec XIX w., położonym w zakolu rzeki Obry. Rosną tu wiekowe klony, świerki i szczególnie dekoracyjna wczesną wiosną magnolia.



*Zdjęcie nr 32. Widok na ogród przy rezydencji miejskiej właścicieli dóbr zbąskich*

### **Zespół pałacowo-parkowy w Nowej Wsi**

Cały zespół pałacowo-parkowy obejmuje park, pałac oraz zabudowania gospodarcze położonego niedaleko pałacu folwarku. Park o pow. ok. 11 ha ma obecnie charakter krajobrazowy z licznym, starym drzewostanem. Nie ma tu dużego zróżnicowania gatunkowego, najliczniej występują: robinia biała, klon pospolity, dąb szypułkowy i bezszypułkowy, brzoza brodawkowata, lipa drobno- i szerokolistna, dąb czerwony, sosna pospolita, świerk pospolity,



*Zdjęcie nr 33. Pałac w Nowej Wsi (widok z przeciwległego brzegu jeziora)*

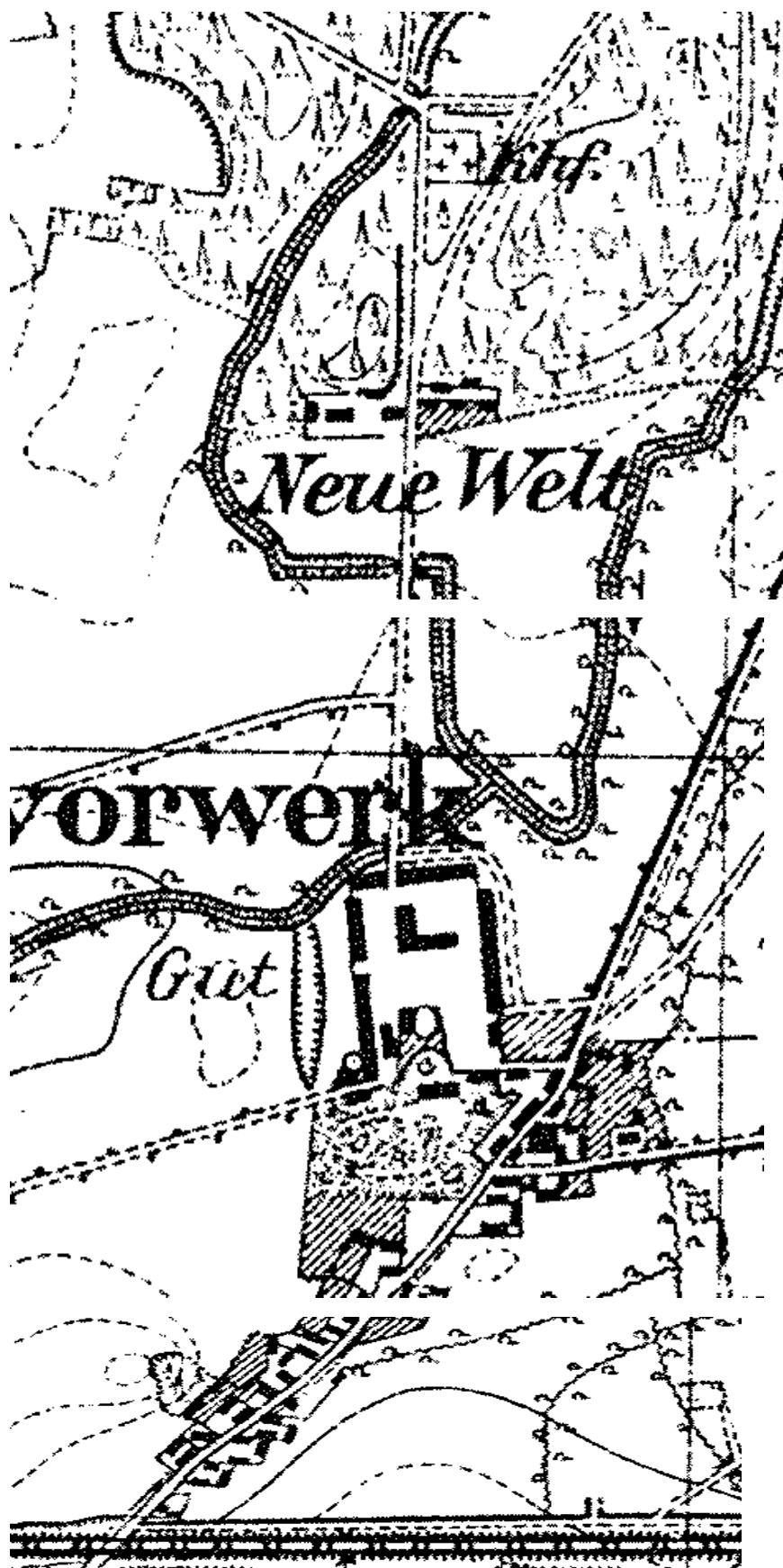
dagleźja zielona. (Program ochrony środowiska dla Gminy Zbąszyń, 2007)  
Część parku przyległa bezpośrednio do pałacu została w ostatnich latach oczyszczona i obecnie jest regularnie pielęgnowana.

### **Park w Nowym Dworze**

Po istniejącym tu w XIX w. dworze z folwarkiem pozostały jedynie zabudowania gospodarcze, z zieleni - grupa wiekowych drzew (głównie lip) w centrum wsi oraz pozostałości alei z kasztanowca białego, która łączyła dwór z cmentarzem z grobowcem rodziny Funck.



*Zdjęcie nr 34. Pozostałości alei z kasztanowca białego łączącej dwór w Nowym Dworze z cmentarzem*



Mapa nr 9. Układ przestrzenny wsi Nowy Dwór z folwarkiem, parkiem i aleją w kierunku cmentarza. Stan z 1892r.



#### 5.4.2. Kościoły i cmentarze

Wyraźną dominantą w krajobrazie kulturowym doliny Obry (będącą częścią wielu panoram i widoków) jest **Kościół parafialny p.w. Wniebowzięcia N.P.Marii w Zbąszyniu**.

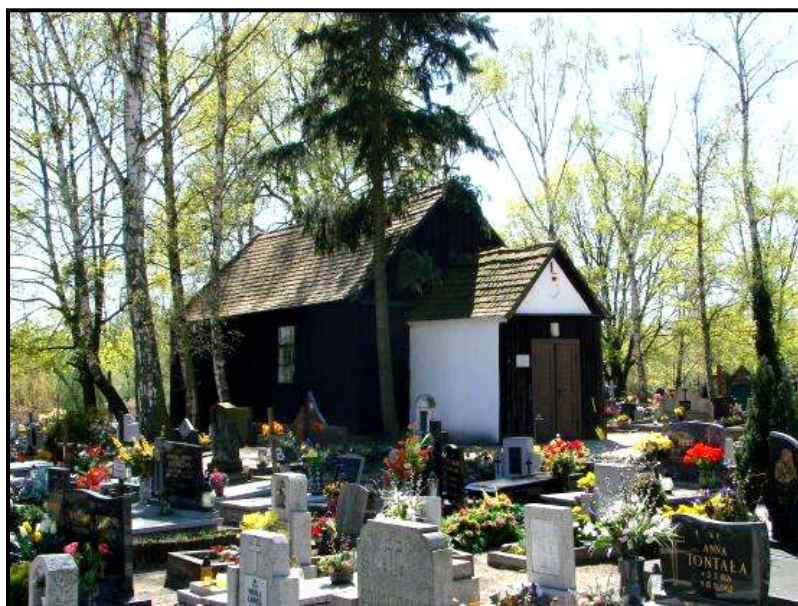
Pierwsze wzmianki o istnieniu kościoła w Zbąszyniu pojawiają się już w 1238 r. W 1516 r. zostaje on podniesiony do rangi kolegiaty. Początkowo budowla drewniana, została rozebrana w połowie XVII w. Projekt obecnego kościoła został wykonany ok. 1750 r. prawdopodobnie przez architekta Karola Marcina Franta dla wojewody poznańskiego Stefana Garczyńskiego. Budowę tego późnobarokowego kościoła rozpoczęto w 1757 r., a zakończono w 1796 r. Kościół zwrócony jest prezbiterium na południe. Jest to budowla, kryta sklepieniem żaglastym, o typowym dla twórcy planie na rzucie prostokąta, w którym wpisane są szeroka dwuprzęsłowa, w formie wydłużonego ośmioboku, nawa, węższe jednoprzęsłowe prezbiterium, po jego bokach symetrycznie zakrystia i kaplica. W fasadzie frontowej znajdują się dwie wieże, których dach i hełmy po pożarze w 1850r. odbudowano w uproszczonej formie.



*Zdjęcie nr 35. Kościół parafialny p.w. Wniebowzięcia N.P.Marii w Zbąszyniu.*

Otoczenie kościoła pochodzi z XVIII w. i składa się z muru z filarkami i bramą, której krata powstała w 1804 r. Przed fasadą kościoła stoją dwie późno-barokowe, kamienne rzeźby śś. biskupów ustawione na murowanych trójbocznych cokółach o narożnikach ujętych wolutami.

**Cmentarz i kościół św. Mikołaja** – cmentarz przeniesiono tutaj w II połowie XVIII w. Pozostało wiele starych nagrobków. Kościół istniał od 1640 r. Obecny prawdopodobnie z XVIII w., restaurowany był kilkakrotnie. Zwrócony prezbiterium na południe. Drewniany, oszalowany, wewnątrz otynkowany, salowy, od południa zamknięty trójbocznie, przy fasadzie przedsionek, wnętrze nakryte stropem, dach trójspadowy (Katalog zabytków sztuki w Polsce, 1969). Na cmentarzu pozostało wiele nagrobków z końca XIX w./początku XX w., w tym zbiorowe mogiły poległych powstańców wielkopolskich.



*Zdjęcie nr 36. Cmentarz i kościół św. Mikołaja w Zbąszyniu*

**Cmentarz ewangelicki w Strzyżewie** – cmentarz przy drodze w kierunku wsi Przychodzko. Pozostałości nagrobków. Usytuowany na wzniesieniu jest doskonałym punktem widokowym.



*Zdjęcie nr 37. Cmentarz ewangelicki w Strzyżewie*

**Cmentarz poewangelicki w Zbąszyniu** – położony przy ul. 17 Stycznia, założony na przełomie XVIII/XIX w. Obecnie niewielkie założenie o charakterze parku z dużych rozmiarów lipami oraz tablicą pamiątkową.

**Cmentarz Żydowski** – obecnie wewnątrz osiedla mieszkaniowego, tablica pamiątkowa, kilka dużych drzew (dębów).

**Cmentarz w Przyprostyni** – położony w centrum wsi, na wzniesieniu. Pośrodku kościół p.w. św. Stanisława bpa. Parafia prawdopodobnie od XIII w., w 1516r. wcielona do parafii zbąszyńskiej. Obecny kościół zbudowano w początkach XIX w., bezstylowy, murowany, otynkowany. Salowy, zamknięty trójbocznie, wewnątrz kryte stropem. Na kalenicy dachu, przy fasadzie drewniana ośmioboczna wieżyczka na sygnaturkę, z cebulastym hełmem.

**Cmentarz w Nowej Wsi Zbąskiej** – zlokalizowany na końcu wsi, na stoku, po lewej stronie drogi w kierunku Nowej Wsi. Kościół Matki Boskiej Częstochowskiej z 1918 r., bezstylowy, w obecnej formie po przebudowie w latach 1956-57.

Pochowano tu w 6 zbiorowych mogiłach 58 powstańców wielkopolskich. W 1927 r. ku ich czci wystawiono pomnik projektu Nikodema Rogoży.



*Zdjęcie nr 38. Cmentarz w Nowej Wsi Zbąskiej  
z pomnikiem powstańców wielkopolskich*

### **5.4.3. Mała architektura sakralna**

#### **Przyprostynia**

figura przydrożna – na nowszym cokole rzeźba św. Jana Nepomucena z XVIII/XIX w.

kapliczka na cmentarzu

#### **Nowa Wieś Zbąska**

figura przydrożna św. Jana Nepomucena z początku XIX w.

#### **Nądnia**

grota Matki Boskiej

krzyż wewnątrz wsi



*Zdjęcie nr 39. Krzyż wewnątrz wsi Nądnia w otoczeniu 4 lip*

## **Strzyżewo**

krzyż przydrożny

figura przy wjeździe do wsi

### **5.4.4. Inne**

#### **Promenada w Zbąszyniu**

Powstała w latach 20-tych XX w. jako aleja łącząca plażę miejską (Łazienki) z drogą w kierunku kompleksu Dąbki i dalej przez mokradła do Nądni.

## **5. Turystyka**

### **5.1. Ścieżka przyrodniczo-leśna „Nad Jeziorem Mącznym”**

Ścieżka przyrodniczo-leśna „Nad Jeziorem Mącznym” utworzona została przez Nadleśnictwo Wolsztyn.

Obejmuje obszar położony przy szosie łączącej wsie Perzyny i Nową Wieś Zbąską. Ścieżka poprowadzona została wokół Jeziora Mącznego, przez różne typy lasów, wzbogacona o barwne tablice informacyjne. Na jej trasie znajduje się użytek ekologiczny „Byczy Dół” oraz zespół pomnikowych sosen pospolitych.



Zdjęcie nr 40. Tablica informacyjna (Punkt widokowy nr 9)



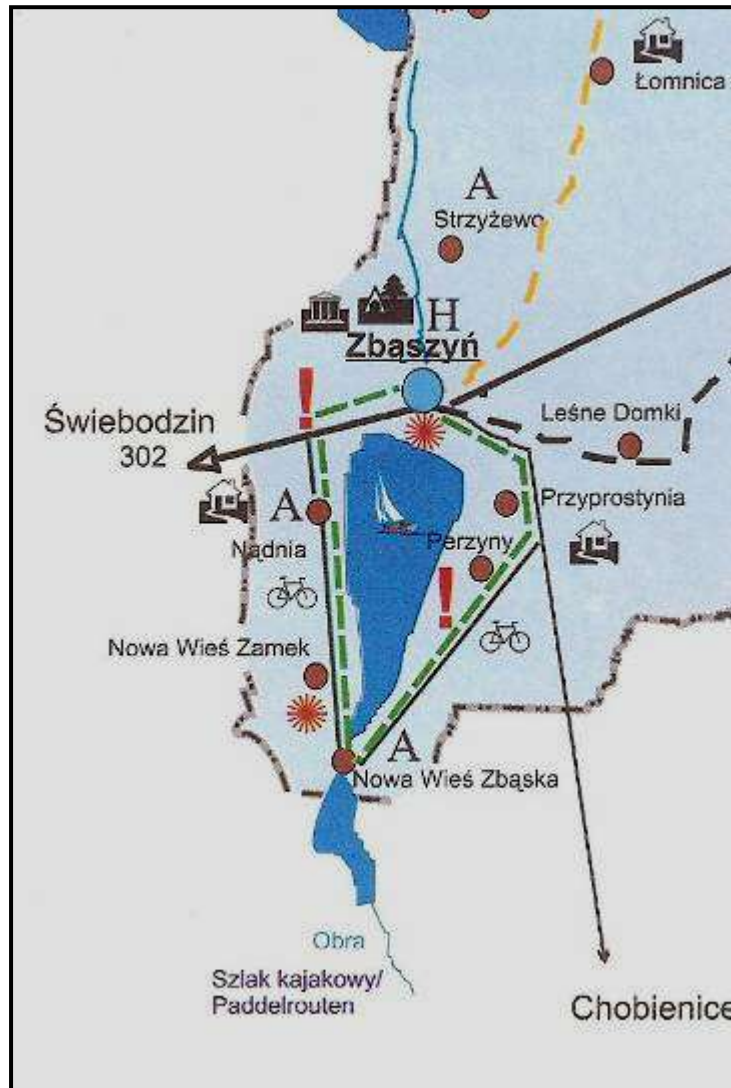
Zdjęcie nr 41. Ścieżka wokół J. Macznego



*Zdjęcie nr 42. Widok na Karpnik*

#### **4.1. Szlak rowerowy**

Opracowany został przez pracowników Starostwa Powiatowego w Nowym Tomyślu. Szlak o długości 19,5 km przebiega drogami asfaltowymi dookoła J. Zbąszyńskiego przez Przyprostynię, Perzyny, Nową Wieś Zbąska, Nową Wieś, Nądnę.



*Mapa nr 10. Przebieg szlaku rowerowego wokół J. Zbąszyńskiego (fragment mapki turystycznej szlaków rowerowych powiatu nowotomyskiego)*

## 6. Wnioski

Tereny doliny Obry i rynny jezior zbąszyńskich są terenami ciekawymi pod względem przyrodniczym i topograficznym. We współczesnym krajobrazie tych terenów widoczna jest także wielowiekowa działalność człowieka, który przez stulecia dostosowując go do swoich potrzeb nadał mu obecny kształt.

Czytelny jest historyczny układ przestrzenny miasta i wsi, ich funkcjonalne powiązanie, pomimo zachodzących w ostatnich latach dużych i szybkich zmian w gospodarowaniu przestrzenią. Najmniej zmienioną wsią jest Strzyżewo, gdzie zachowało się wiele budynków i zagród z k. XIX w., co może być



wynikiem jej położenia poza głównymi w tym rejonie szlakami komunikacyjnymi.

Bardzo wysokie walory przyrodnicze charakteryzują dolinę Obry i rynnę jezior zbąszyńskich. Zachowały się tutaj cenne przyrodniczo ekosystemy typu: torfowiska niskie i przejściowe, wilgotne i świeże łąki, łągi wierzbowo-olszowo-jesionowe, lasy z zachowanymi fragmentami fitocenozy zbliżonych do naturalnych oraz polodowcowe, eutroficzne jeziora i starorzecza. Duże znaczenie ma również wysoka lesistość oraz urozmaicona rzeźba terenu.

W ramach obszaru chronionego krajobrazu „Dolina Obry” ochroną prawną objęto tereny przyległe do rzeki i jezior, przy czym trudno określić w jaki sposób krajobraz ten jest chroniony. Brakuje ochrony krajobrazu historycznego układów przestrzennych terenów zabudowanych oraz krajobrazu terenów sąsiadujących z obszarem chronionym, ze względu na istniejące powiązania przyrodnicze, użytkowe i widokowe.

## **5. Wytyczne**

### **5.1. Wytyczne ogólne**

Dla zachowania walorów doliny Obry i rynny jezior zbąszyńskich należy wprowadzić aktywne formy ochrony tutejszego krajobrazu, zarówno krajobrazu w obszarze objętym ochroną prawną, jak i krajobrazu terenów przyległych, powiązanych z obszarem chronionym.

W tym zakresie największe znaczenie ma właściwe podejście władz lokalnych: gminnych i powiatowych (zwłaszcza w zakresie ograniczania usuwania drzew i krzewów, określania terenów pod zabudowę). Bardzo duże znaczenie ma także uświadomienie miejscowej ludności wysokiej wartości kulturowej i krajobrazowej miejsca ich zamieszkania, ich przynależności do tego miejsca i odpowiedzialności za dokonywane w nim zmiany czy zaniedbania oraz również możliwości z tego wynikających.

Ważne jest również określenie w prawie miejscowym zasad zabudowy terenów wewnątrz miasta i wsi w części historycznej (m.in. kolorystyka elewacji, dachów, zachowanie historycznych części miejscowości, właściwe wkomponowanie nowej zabudowy). Należało by przeprowadzać analizy krajobrazowe przed przeznaczeniem danego terenu pod zabudowę, zarówno w przypadku obszaru chronionego krajobrazu, ale również dla tych terenów sąsiadujących z ww. obszarem, które są z nim powiązane przyrodniczo lub krajobrazowo.

## **5.2. Założenia projektowe**

### **5.2.1. Ścieżka przyrodniczo-krajobrazowa**

Ze względu na walory krajobrazowe doliny Obry proponuje się wytyczenie ścieżki przyrodniczo-krajobrazowej, której trasa będzie biegła przez wszystkie formy krajobrazu tego obszaru. Proponowana ścieżka poprowadzona została istniejącymi szosami, drogami polnymi i leśnymi, ścieżkami używanymi przez wędkarzy oraz mieszkańców tych rejonów. Na niej oznaczono punkty i ciągi widokowe, z których krajobraz ten można obserwować. Punkty widokowe o szczególnym znaczeniu należy oznaczyć. Dotyczy to przede wszystkim Góry Strzyżewskiej, panoramy jeziora w Nądni oraz mostu w Strzyżewie, cmentarza ewangelickiego w Strzyżewie, plaży w Perzynchach.

Ścieżka rozpoczyna się i kończy na Rynku w Zbąszyniu. Tutaj należało by umieścić tablicę informacyjną z możliwością otrzymania mapy z przebiegiem ścieżki i ciekawym opisem tutejszego krajobrazu kulturowego i jego historii. Długość trasy wynosi ok. 22 km, czas marszu ok. 6 godz.

### **Opis przebiegu proponowanej ścieżki przyrodniczo-krajobrazowej:**

#### **START:**

**Zbąszyń Rynek** (w mieście można zobaczyć średniowieczny układ przestrzenny, park miejski i pozostałości twierdzy, architekturę, rzekę – *punkt widokowy nr 1*)

**Przyprostynia** (można zobaczyć typową dla tych terenów zabudowę zagród wiejskich, kościół - *punkt widokowy nr 4*)



*Zdjęcie nr 43. Punkt widokowy nr 4. Kościół w Przyprostyni*

*otwarcia kowe na*

*i łąki, kościół parafialny w Zbąszyniu*

*(punkt widokowy nr 2 i 3)*

*widok rzeke*



*Zdjęcie nr 44. Punkt widokowy nr 2. Widok na kościół parafialny w Zbąszyniu*



*Zdjęcie nr 45. Punkt widokowy nr 2. Widok na Obrę*



*Zdjęcie nr 46. Punkt widokowy nr 3. Widok na Obrę*



*Zdjęcie nr 47. Punkt widokowy nr 3. Widok na grunty rolne w kierunku Stefanowa*

**Perzyny** (widok na jezioro - *punkt widokowy nr 5*)



*Zdjęcie nr 48. Punkt widokowy nr 5. Panorama J. Zbąszyńskiego*

w prawo naprzeciwko sklepu w Perzynch drogą polną do plaży (krajobraz rolniczy przyległy do jeziora, panorama na jezioro - *punkt widokowy nr 6*)



*Zdjęcie nr 49. Punkt widokowy nr 6. Widok plaży w Perzynach*

wzdłuż jeziora do **Nowej Wsi Zbąskiej** (leśna ścieżka z otwarciami widokowymi na jezioro i przeciwległy brzeg - *punkt widokowy nr 7 i 8*)



*Zdjęcie nr 50. Leśna ścieżka wzdłuż J. Zbąszyńskiego*



*Zdjęcie nr 51. Punkt widokowy nr 7. J. Zbąszyńskie*



*Zdjęcie nr 52. Punkt widokowy nr 8. J. Zbąszyńskie*

po drodze warto zjechać na **ścieżkę przyrodniczo-leśną „Nad J. Mącznym**  
(*punkt widokowy nr 9, 10 i 11*)



*Zdjęcie nr 53. Punkt widokowy nr 10. J. Mączne*



*Zdjęcie nr 54. Punkt widokowy nr 11. Karpnik*



**Nowa Wieś Zbąska** (widok z mostu na J. Zbąszyńskie i J. Nowowiejskie -  
*punkt widokowy nr 12*)



*Zdjęcie nr 55. Punkt widokowy nr 12. J. Zbąszyńskie z mostu w Nowej Wsi Zbąskiej*



*Zdjęcie nr 56. Punkt widokowy nr 12. J. Nowowiejskie z mostu w Nowej Wsi Zbąskiej*

widok na krajobraz rolniczy **Nowej Wsi** – (*punkt widokowy nr 13*)



*Zdjęcie nr 57. Punkt widokowy nr 13. Uprawy rzepaku*



*Zdjęcie nr 58. Punkt widokowy nr 13. Grunty rolne Nowej Wsi Zbąskiej zimą*



*Zdjęcie nr 59. Punkt widokowy nr 13. Grunty rolne Nowej Wsi Zbąskiej wiosną*

**Nądnia** (panorama na jezioro - punkt widokowy nr 14)



*Zdjęcie nr 60. Punkt widokowy nr 14. J. Zbąszyńskie*

**Nądnia** (panorama na szuwary, łągi i łąki –punkt widokowy nr 15)



*Zdjęcie nr 61. Punkt widokowy nr 15. Widok na grunty rolne i szuwary w okolicy Nądni, w tle dworzec PKP w Zbąszyniu*

przy grocie Matki Boskiej w lewo przez tory – w prawo w kierunku Zbąszynia (krajobraz mozaikowy - *punkt widokowy nr 16*) – przez szosę wzdłuż kolejowego ośrodka szkoleniowego – szosą do Strzyżewa (krajobraz szuwarowy, **panorama Strzyżewskiej Góry** - *ciąg widokowy nr17*)



*Zdjęcie nr 62. Punkt widokowy nr 17. Widok Strzyżewskiej Góry z drogi Zbąszyń - Trzciel*

**most w Strzyżewie (widok na Obrę - punkt widokowy nr 18)**



*Zdjęcie nr 63. Widok na most w Strzyżewie*



*Zdjęcie nr 64. Punkt widokowy nr 18. Widok na Obrę z mostu w Strzyżewie*

warto obejrzeć wieś, zabudowania, cmentarz ewangelicki - *punkt widokowy nr 19*)



*Zdjęcie nr 65. Punkt widokowy nr 19. Cmentarz ewangelicki w Strzyżewie*

przez wieś w kierunku Zbąszynia– przy figurze Matki Boskiej w prawo drogą polną **u podnóża Strzyżewskiej Góry** (krajobraz szuwarowy Obry - *punkt widokowy nr 20*)



*Zdjęcie nr 66. Punkt widokowy nr 20. Widok na Obrę z mostu w Strzyżewie*

konieczne trzeba wejść na Strzyżewską Górę i obejrzeć **panoramę doliny Obry od Zbąszynia do Strzyżewa** - *punkt widokowy nr 21 i 22*)



*Zdjęcie nr 67. Punkt widokowy nr 21. Widok Strzyżewskiej Góry*



*Zdjęcie nr 68. Punkt widokowy nr 22. Panorama ze Strzyżewskiej Góry w kierunku Zbąszynia*

jezdnia w kierunku Zbąszynia (krajobraz szuwarowy, Obra, łąki, łęgi, uprawy wikliny - punkt widokowy nr 23)



*Zdjęcie nr 69. Punkt widokowy nr 23. Droga w kierunku Strzyżewa*

przed wiaduktem w prawo, przez nieczynne torowisko **do mostu kolejowego** tzw. „**żelazny most**” (widok na Obrę i łąki - *punkt widokowy nr 24*)



*Zdjęcie nr 70. Punkt widokowy nr 24. Widok na Obrę z „żelaznego mostu” po zejściu nad Obrę wzdłuż rzeki w kierunku **mostu Ferfeta** (widok na Obrę - *punkt widokowy nr 25*)*





*Zdjęcie nr 71. Punkt widokowy nr 25. Widok na Obrę z mostu Ferfeta*



*Zdjęcie nr 72. Punkt widokowy nr 25. Widok na Obrę z mostu Ferfeta  
w kierunku Starego Miasta*

**do cmentarza świętomikołajskiego** – za cmentarzem w prawo przez drewniany most na **Rynek Zbąszyński**

**KONIEC TRASY**

### **6.2.2. Odbudowa nasadzeń śródpolnych**

Uzupełnienie lub ponowne wprowadzenie nasadzeń śródpolnych jest wskazane nie tylko ze względów krajobrazowych, ale ze względów przyrodniczych, zwłaszcza dla ograniczenia występującej tutaj erozji wietrznej. Stąd proponowane tereny, na których należy wprowadzić bądź odbudować nasadzenia śródpolne to tereny rolnicze położone za Nową Wsią Zbąską i Nową Wsią w kierunku Podmokła Małego oraz tereny rolne Przyprostyni i Perzyn - proponowane tereny na załączonej mapie nr 2.

Pofalowane grunty rolne Nowej Wsi Zbąskiej i Nowej Wsi poprzecinane są drogami gruntowymi prowadzącymi do sąsiednich wsi oraz odchodzącymi od nich drogami polnymi. W związku z istniejącą tu tradycją obsadzania dróg drzewami owocowymi i widocznymi pozostałościami tych nasadzeń, należało by do nasadzeń śródpolnych wykorzystać właśnie drzewa owocowe – szczególnie czereśnie. W związku z tym, że tego rodzaju nasadzenia wymagają szczególnych zabiegów pielęgnacyjnych, można by wprowadzać je na krótkich odcinkach, w pobliżu zabudowań wsi. Z innych gatunków drzew wskazanych do nasadzeń przydrożnych na tych terenach wskazane są lipy drobnolistne oraz klony: pospolity i jawor, jako gatunki występujące w już istniejących nasadzeniach.

Płaskie grunty rolne Przyprostyni i Perzyn są poprzecinane oprócz dróg polnych, także licznymi rowami melioracyjnymi. Propozycja obsadzenia obejmuje zarówno ciągi komunikacyjne, jak i ww. rowy, tym bardziej, że większość z nich jest zlokalizowana poprzecznie do kierunku najczęściej wiejących tutaj wiatrów. Nasadzenia śródpolne mogą znacznie ograniczyć występującą na tych terenach, zwłaszcza w okresach długotrwałej suszy, erozję wietrzną. Nowe na-

sadzenia powinny nawiązywać do już istniejących zadrzewień i zakrzewień. Na gruntach rolnych położonych w pobliżu jeziora i wzdłuż rowów melioracyjnych w skład nasadzeń powinny wchodzić z drzew: olsze i wierzba krucha, z krzewów: wierzba wiciowa oraz bez czarny. Wzdłuż dróg polnych natomiast, w nawiązaniu do istniejących nasadzeń, należy wykorzystać następujące gatunki: wierzba krucha, lipa drobnolistna, klon pospolity, klon jawor oraz dąb szypułkowy.

### 6.2.3. Tereny wyłączone z zabudowy

Ze względu na zróżnicowanie topograficzne i krajobrazowe doliny Obry i rynny jezior zbąszyńskich przyczyny wyłączenia określonych na mapie nr 2 terenów z zabudowy są różne. Ważne jest jednak, aby w związku z tendencją rozciągania się zabudowy miasta i wsi wzdłuż głównych dróg nie doprowadzić do zamknięcia J.Zbąszyńskiego ciągłym pierścieniem zabudowy i lasów, co spowodowałoby zniknięcie otwarcie widokowych.

Z tego względu, po przeanalizowaniu walorów przyrodniczo-krajobrazowych z zabudowy należy wyłączyć następujące tereny:

- Perzyny - grunty od szosy przecinającej wieś w kierunku jeziora. Stanowią one przedpole panoramy jeziora.

- Przyprostynia – grunty po prawej stronie szosy, za zwartą zabudową wiejską w kierunku rzeki. Są to najczęściej łąki, szuwary i łągi olszowe, o warunkach geotechnicznych niewskazanych pod zabudowę. Ponadto podmokłe grunty i przecinające wieś rowy melioracyjne otwierają widoki na rzekę po jednej stronie i pola uprawne po drugiej.

- Zbąszyń – grunty między rzeką a szosą do Strzyżewa. Są to łąki, starorzecza oraz łągi olszowe. Stanowią one osłonę niezbyt estetycznej zabudowy mieszkaniowej.

- grunty po obu stronach szosy Zbąszyń - Strzyżewo. Grunty po lewej stronie szosy (łąki, uprawy wikliny, łągi olszowo-wierzbowe) stanowią przedpole panoramy rzeki i dalej zabudowy Zbąszynia, są częścią obszaru chronionego

krajobrazu. Grunty rolne po prawej stronie są powiązane użytkowo i krajobrazowo z ww. gruntami i dla utrzymania ciągłości krajobrazowej nie powinny być zabudowywane.

- Strzyżewo – Grunty po cegielni przy szosie Zbąszyń - Strzyżewo tj. porośnięte zwały gliny i nadkładu, glinianki, stanowią ciekawy krajobrazowo element, będąc jednocześnie świadectwem historii tego miejsca. Łączą się one z gruntami rolnymi po przeciwnej stronie szosy. Ww. grunty stanowią przedpole widokowe zabudowań wsi położonych w obniżonej dolinie rzeki. Ich zabudowanie zasłoni widok na wieś, niszcząc jednocześnie jej historyczny układ przestrzenny.

- Strzyżewo - Piaski – Wytypowano tu dwa obszary do wyłączenia z zabudowy. Pierwszy to grunty rolne po wschodniej stronie mostu w Strzyżewie z widokami na mozaikowy, pofalowany krajobraz doliny rzeki Obry i Strzyżewa. Drugi – grunty rolne po prawej stronie szosy Zbąszyń - Trzciel, po stronie rzeki. Są one przedpolem panoramy Strzyżewa i Góry Strzyżewskiej. Ponadto tereny te są zagrożone podtapianiem lub zalaniem w przypadku wysokiego stanu wód rzeki.

- Nądnia – Spod zabudowy powinny zostać wyłączone tereny po prawej stronie szosy Nądnia - Zbąszyń oraz grunty rolne przy wjeździe do wsi od strony Nowej Wsi. W pierwszym przypadku to podmokłe łąki, pola uprawne, szuwary i łęgi olszowo-wierzbowe ciągnące się na dużej przestrzeni w kierunku jeziora. Tereny te nie powinny być zabudowywane ze względów krajobrazowych i hydrograficznych (możliwość podtapiania lub zalewania przy wysokim stanie wód). Natomiast wjeżdżając do Nądni od strony Nowej Wsi otwiera się po prawej stronie szosy panorama na J. Zbąszyńskie. Ze względów krajobrazowych jest to najlepsza panorama tego jeziora, z widocznymi zabudowaniami Zbąszynia na przeciwległym brzegu. Ewentualna zabudowa spowoduje, że punkt obserwacji panoramy jeziora przesunie się na jego linię brzegową (już

wtedy bez przedpola w postaci pól uprawnych) i nie będzie bezpośrednio dostępny dla wszystkich, zwłaszcza dla turystów nie znających terenu.

#### **8.2.4. Ochrona panoramy ze Strzyżewskiej Góry**

Ze Strzyżewskiej Góry rozciąga się panorama na krajobraz doliny Obry od Zbąszynia do Strzyżewa. Przedpole tej panoramy stanowią pola uprawne, łąki, łągi olszowe i rozległe szuwary Obry. Widoczne motywy to kościół parafialny w Zbąszyniu, zabudowa Zbąszynia w okolicy dworca PKP oraz fragment szosy Zbąszyń - Trzciel podkreślony liniowymi nasadzeniami klonów pospolitych. Dla ochrony tej panoramy należy utrzymać rolniczy charakter przedpola i nie wprowadzać zabudowy u podnóża Góry Strzyżewskiej. Należy również koniecznie wstrzymać usuwanie klonów pospolitych wzdłuż drogi Zbąszyń - Trzciel oraz uzupełnić obecne ubytki drzewami tego samego gatunku (min. 5-letnie) w celu osłonięcia powstającego za tą szosą osiedla mieszkaniowego. Na samej Strzyżewskiej Górze konieczne jest uporządkowanie terenu, ustawienie koszy na śmieci oraz wyznaczenie miejsca najlepszej obserwacji (np. platforma widokowa). Widoczne są tutaj ślady po ogniskach, stąd należało by usytuować tu, w bezpiecznej odległości od pobliskiego lasu (w porozumieniu z właściwym nadleśnictwem), odpowiednio zabezpieczone miejsce na ognisko.

## **7. Literatura**

- *Anders Paweł, Przewodnik po powiecie nowotomyskim, Nowy Tomyśl 2001.*
- *Bogdanowski Janusz, Łuczyńska-Bruzda Maria, Novák Zygmunt, Architektura krajobrazu, Wydanie II, PWN Warszawa - Kraków 1979.*
- *Kondracki Jerzy, Geografia regionalna Polski, Wyd. Naukowe PWN, Warszawa 1998.*
- *Olejniczak - Zaworonko Hanna, Zbąszyń, wędrówki po mieście, Wyd. TRES Sp. z o.o., Poznań 2006.*

- *Szkice Zbąszyńskie. Materiały z historii i kultury Zbąszynia i regionu pod red. Zenona Matuszewskiego. Wyd. Regionalna Pracownia Krajoznawcza ZW PTTK w Zielonej Górze, 1984.*
- *Szkice Zbąszyńskie. Materiały z historii i kultury Zbąszynia i regionu. nr2/1985 pod red. Zenona Matuszewskiego. Wyd. Regionalna Pracownia Krajoznawcza ZW PTTK w Zielonej Górze, 1985.*
- *Katalog zabytków sztuki w Polsce. Tom V. Województwo Poznańskie, Zeszyt 14, Powiat nowotomyski pod red. Teresy Ruszczyńskiej i Anieli Sławskiej, Instytut Sztuki PAN, Warszawa 1969.*
- *Program ochrony środowiska gminy Zbąszyń na lata 2004-2007 z perspektywą do roku 2012. Europejskie Towarzystwo Ekorozwoju, Poznań 2004.*
- *Mapa turystyczna szlaków rowerowych powiatu nowotomyskiego, Starostwo Powiatowe w Nowym Tomysłu.*

[www.zbaszyn.pl](http://www.zbaszyn.pl)