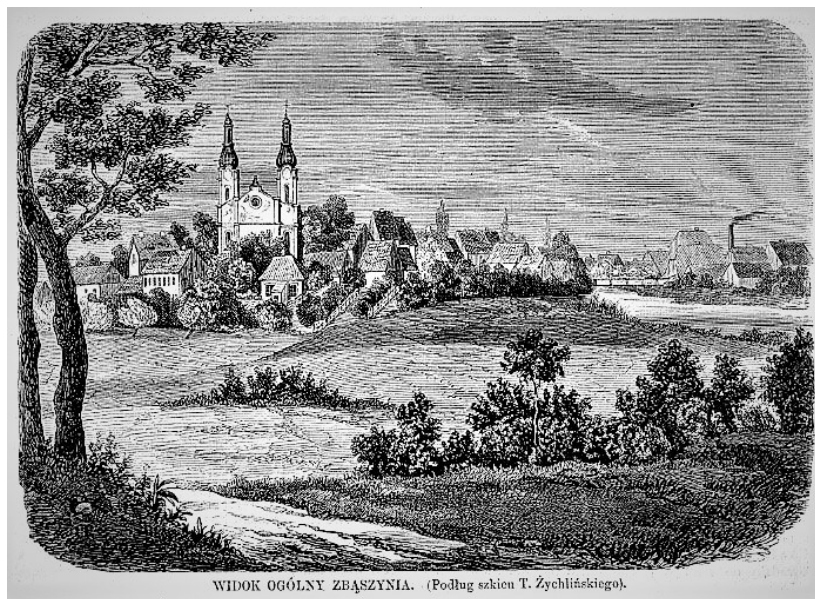


„Szkice Zbąszyńskie” styczeń 2021

## *Trudna droga muzealnictwa na Ziemi Zbąszyńskiej*

Urszula Seifert

Aktualizacja do informacji o Muzeum w Zbąszyniu



WIDOK OGÓLNY ZBĄSZYŃNIA. (Podług szkicu T. Żychlińskiego).

Fot. Drzeworyt Teodora Żychlińskiego. Widok ogólny na miasto.

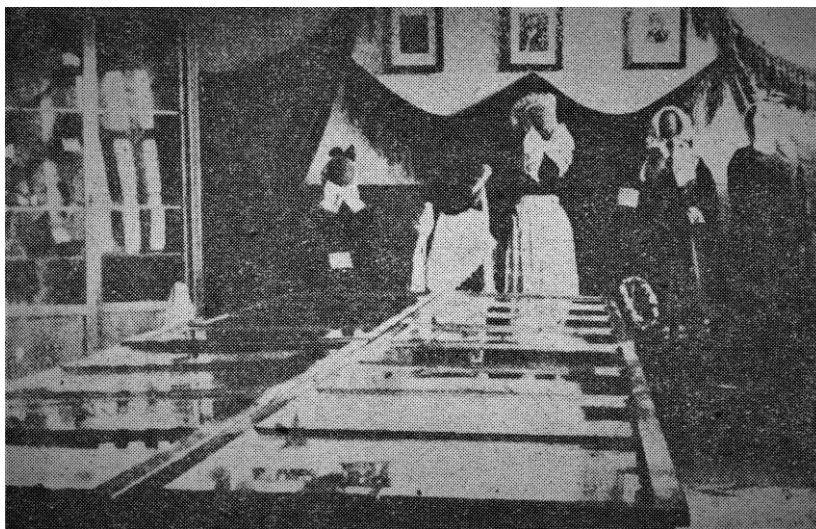
Gromadzenie dokumentów podobnie zresztą jak eksponatów, świadczących o bogatej i zróżnicowanej historii naszego miasta oraz najbliższej okolicy, rozpoczęło się w czasie powstania pierwszego na wsi polskiej Muzeum. Mowa o Muzeum w Przyprostyni mieszczącego się przy szkole podstawowej. Człowiek od zawsze gromadził to co dla niego najcenniejsze. Pamiątki rodzinne, wspomnienia, dokumenty czy fotografie. Jest to jak najbardziej naturalny proces i w tym wypadku było nie inaczej.

W 1935 roku na konferencji nauczycieli rejonu zbąszyńskiego w Łomnicy, Antonina Woźna przedstawił a referat na temat regionalnych strojów ludowych i zaprezentowała folklor zbąszyński z grupą taneczną i kapelą koźlarską. Wtedy właśnie podjęta została uchwała o pielęgnowaniu i zachowaniu pamiątek przeszłości. Zrodził się również pomysł utworzenia pierwszego na terenie Zbąszynia, Muzeum.



Fot. Muzeum Ziemi Zbąskiej w Przyprostyni.  
Pierwsze Muzeum na wsi polskiej.  
Zdjęcie wykonane w połowie 1938 roku.

Jesienią 1937 roku podczas II konferencji nauczycielskiej, idea ta zaczynała się urealniać. Powstał „Komitet Trzech” w skład, którego weszli kierownicy zbąszyńskich szkół: Stefan Wojciechowski, Józef Kapelczak i Jan Tomiński. Celem komitetu było zbadanie warunków do utworzenia Muzeum w szkole w Przyprostyni. Pozytywna opinia spowodowała powstanie Komitetu Założenia Muzeum Regionalnego Ziemi Zbąskiej z prezesem Antonim Lubińskim na czele. Powołani zostali również członkowie odpowiedzialni za poszczególne działy Muzeum, w tym Antonina Woźna zajmująca się etnografią. Muzeum składać miało się z dwóch pomieszczeń, w których zaprezentowane miały zostać prócz rodzimego folkloru, również numizmatyka, prehistoria, przyroda oraz ważne dla mieszkańców, zbiory dotyczące Powstania Wielkopolskiego.



Fot. Muzeum Ziemi Zbąskiej w Przyprostyni. Sala folkloru.  
Fotografia wykonana w połowie 1938 roku.

Otwarcie Muzeum Regionalnego Ziemi Zbąskiej w Przyprostyni – pierwszego muzeum na wsi polskiej, nastąpiło 20 lutego 1938 roku. Zaproszeni goście, przedstawiciele władz wojewódzkich i powiatowych, byli pod wrażeniem zaangażowania miejscowej społeczności. Uroczystość uświetniło przygotowane przez Antoninę Woźną widowisko ludowe pt. „Wesele Przyprostyńskie”. Przy wsparciu Ministerstwa Wyznań Religijnych i Oświecenia Publicznego, planowano dalszą rozbudowę Muzeum i rozszerzenie badań naukowych w regionie. Plany te przerwał wybuch II wojny światowej. Muzeum zostało zamknięte po zajęciu Wielkopolski przez Niemców. Niestety w czasie okupacji hitlerowskiej większość zbiorów zaginęła lub została zniszczona. Po wojnie, Muzeum nie zostało odtworzone, nie tylko z powodów finansowych czy braku muzealiów, ale także ze względu na brak miejsca, w którym mogło by się znajdować.

Na konferencji nauczycieli wojny zbąszyńskiego w Tomnicy  
w 1935 r. zapadła jednogłośnie uchwała o pielęgnowaniu  
i zachowaniu pamiątek przeszłości. Na tej konferencji  
prezentowałam starodawnym pojazdem polkowską (brzo-  
wa z wiatrakami) z orkiestrą koszarową. W moim referacie  
przedstawiłam nasz zbąszyński folklor. Śpiewałam, od-  
taczałam miejscowe tańce - dudziarsze jak ich na miej-  
scu nazywano przygrywali i tam otrzymałam ogromnie  
wielkie brawa, które zachęciły mnie młodą nauczycielkę  
do dalszej pracy w tym kierunku

Antonina Woźna

# Na marginesie widowiska regionalnego „Wesele w Przyprostyni“

Tak nazywała nauczycielka p. Antonina Woźna swój zbiór pieśni, tańców i weselnych obrzędów. Do tej żmudnej pracy poświęciła jej jedna myśl przewodnia, aby uchronić dla pokoleń tę ostoję polskości, która z powodzeniem walczyła z zakusami germanizacyjnymi podczas zaboru. Gładące narody przechowywały zwykle najdłużej swą pieśń — gdy o niej zapominały, naród przestał istnieć. Przykładem dla nas są nasi bracia Łużyczanie, którzy w 1000 letniej niewoli stracili wiarę, mowę, ale nie stracili pieśni, zwyczajów i stroju ludowego.

Głosy nawołujące do kultywowania pieśni i tańców ludowych odzywały się już w końcu ubiegłego stulecia. W Anglii Cecil Sharp w roku 1911 tworzy Angielskie Towarzystwo Tańców Ludowych, które w r. 1932 łączy się z Towarzystwem Pieśni Ludowej w potężną organizację The English Folk Dance and Song Society (Angielskie Towarzystwo Tańców i Pieśni Ludowych). We Francji istnieje organizacja Przyjaciół Tańców Ludowych (Amis de la Danse Populaire). Podobne towarzystwa istnieją obecnie prawie we wszystkich krajach. W niektórych krajach urządza się festywal tańców ludowych z udziałem zespołów zagranicznych. Ten potężny ruch pieśni i tańców ludowych tkwi w ich wartościach wychowawczych i społecznych, które dopiero w ostatnich czasach zaczęto rozumieć i doceniać. Na Festywalu w Londynie najlepsi znawcy przedmiotu wypowiedzieli zdanie, że Polska posiada bodajże najpiękniejsze i najbogatsze formy tańca ludowego. Nie można też pozwolić na to, aby zaprzepścić tradycyjny taniec, pieśń i strój ludowy. Ochronić od zapomnienia owe skarby kultury rodzimej można tylko przez uprawianie form autentycznych. P. W. układając to widowisko zachowała ściśle formę i treść, które istniały w tym regionie. Praca ta nabiera dlatego s p e c j a l n e j wartości i znaczenia.

## „Tygodnik Parafji Zbąszńskiej”. Wycinki z lutego 1938 roku.

W związku z uroczystym otwarciem muzeum przez Kuratora Okręgu Szkolnego Poznańskiego p. dr. Jakóbca w dniu 20. II. br. wystawia tutejszy zespół Kursu Wieczornego widowisko regionalne pod tyt.: „Wesele w Przyprostyni” na sali pana Böhmkę’go w dniach:

18. II. (piątek) generalna próba dla dzieci o godz. 15, wstęp po 10 gr i 20 gr.

19. II. (sobota) pierwsze przedstawienie dla wiesek o godz. 19, wstęp po 25 gr i 50 gr.

20. II. (niedziela) drugie przedstawienie o godz. 19, wstęp od 50 gr do 2,— zł. Po przedstawieniu odbędzie się zabawa w strojach regionalnych. J. Kapelczak.

### Kronika muzealna

Muzeum Regionalne Ziemi Zbąskiej w Przyprostyni otrzymało następujące dary od:

- p. Kuratora O. S. P. Dr. Jakóbca z Krakowa — portret z własnoręcznym podpisem,
- p. Chojnackiej z Chrośnicy — chustę z Dąbrówki,
- p. Rlesmanowej z Przyprostyni — fartuch,
- p. Bimkowej z Przyprostyni — krez stroju z Dąbrówki,
- p. Tobysa Jana II z Przyprostyni — szablę,

- p. Jankowiaka Piotra z Przyprostyni — bagnet,
- p. Justa z Zakrzewka — kołowrotek,
- p. Woźnej z Przyprostyni — chustę stroju dąbrowieckiego.

Woźna,  
sekretarz Koła Przyjaciół Muzeum

W latach 50 – tych XX wieku, na naszym terenie bardzo aktywnie zaczęli działać harcerze. To właśnie od nich wyszła inicjatywa zorganizowania wystawy ocalałych eksponatów z dawnego Muzeum z Przyprostyni. Idea reaktywowania poparta była przez zbąszyńskich nauczycieli: Edwarda Liczbańskiego i Franciszka Zierke, którzy doprowadzili do otwarcia wystawy w wieży bramnej w parku. Wystawa cieszyła się ogromnym zainteresowaniem. Dzięki zaangażowaniu władz miejskich i powiatowych oraz wsparciu finansowemu Prezydium Miejskiej Rady Narodowej powstał projekt adaptacji wieży bramnej na Muzeum etnograficzne. Uroczyste otwarcie nowego Muzeum nastąpiło 17 lipca 1965 roku, a kierownictwo placówki powierzono Franciszkowi Zierke.



Fot. Widok bramy wjazdowej do parku, pozostałości o zamku w Zbąszyniu.  
To właśnie na Baszcie swoje nowe miejsce znalazło Muzeum.



Fot. Zbąszyńscy harcerze. Połowa lat 50 XX wieku.

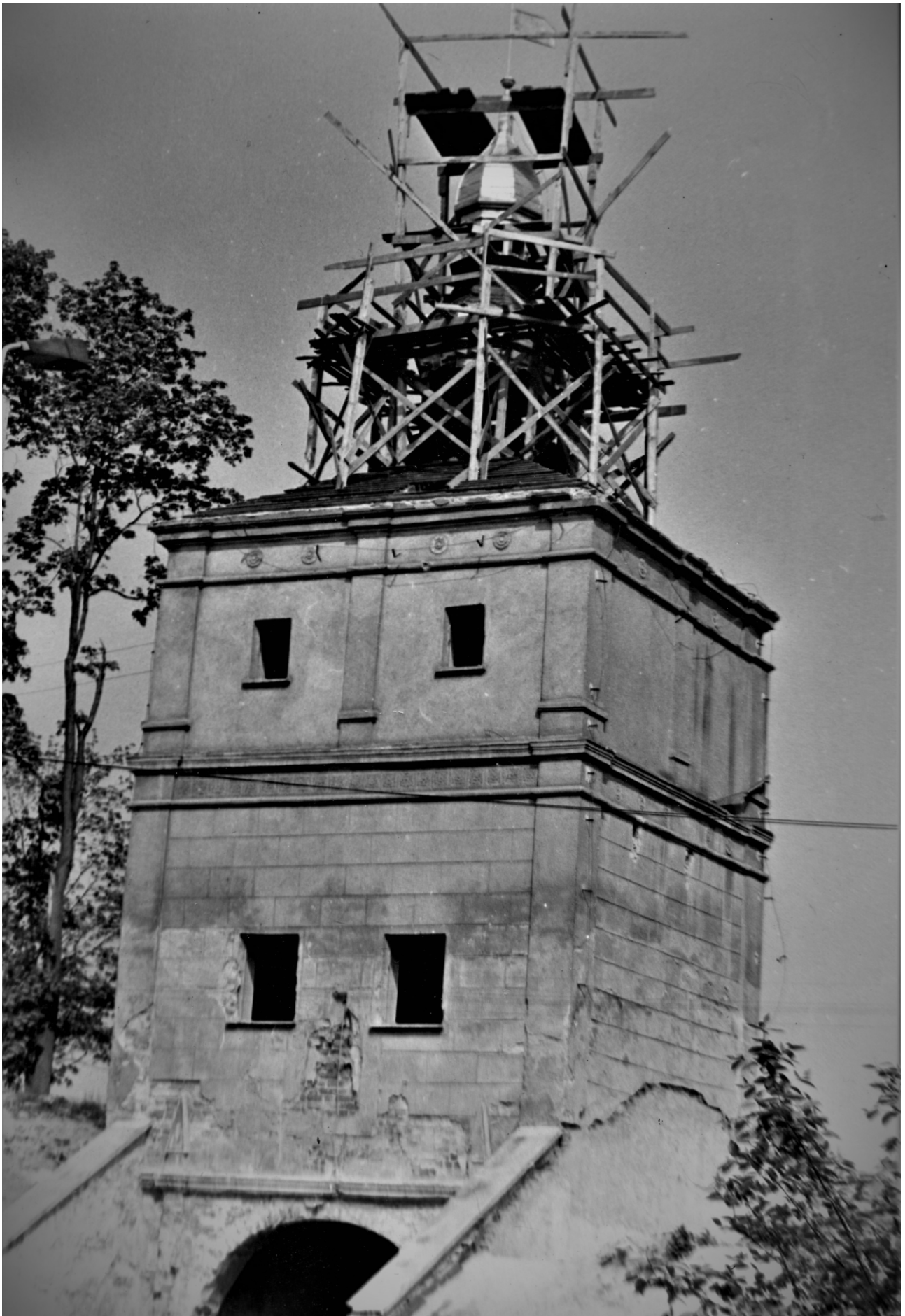


Fot. Pan Franciszek Zierke, pedagog, kierownik oraz opiekun Muzeum w Zbąszyniu wraz z uczniami oraz gronem pedagogicznym.

W 1966 roku Muzeum Regionalne Ziemi Zbąszyńskiej, przeszło pod patronat oddziału PTTK-a. Był to niewątpliwie najlepszy czas. Dzięki zaangażowaniu kustosa, Muzeum powiększyło swe zbiory drogą darowizn i zakupów. Odbywały się także liczne lekcje historii, odczyty i prelekcje w ramach „Wieczorów Zbąszyńskich”. Lata 60 – te i 70 – te to powstanie Komisji Opieki nad zabytkami w Zbąszyniu oraz powołanie tzw. Opiekunów zabytków. W tym czasie utworzone zostało także Towarzystwo Miłośników Ziemi Zbąszyńskiej. W latach 1982 – 1985 przystąpiono do prac remontowych oraz rekonstrukcji wieży bramnej, odtwarzając także fosę. To także krótki moment spadku aktywności Muzeum. W 1986 roku dokonano wymiany i naprawy dachu. Po zakończeniu remontu Muzeum Regionalne Ziemi Zbąszyńskiej pod patronatem Polskiego Towarzystwa Turystyczno – Krajoznawczego aktywnie działało do 1999 roku. Lata 1964 – 1999, przyniosły ogrom pracy i zaangażowania w gromadzenie, porządkowanie i udostępnienie bogatego zbioru. Zbąszyniacy, mimo niejednokrotnie ciężkich przeżyć związanych z II wojną światową, chętnie dzielili się wspomnieniami lub pamiątkami z opiekunem Muzeum. W 2000 roku zbąszyński oddział PTTK -a został rozwiązany, a zbiory zostały przekazane Zbąszyńskiemu Centrum Kultury, które zorganizowało wówczas wystawy czasowe: 2000 r. – „Zbąszyń na starych fotografiach”; 2001 r. – „Kapliczki i krzyże przydrożne”; 2002 r. – „Pradzieje Ziemi Zbąszyńskiej”.



Fot. Remont Wieży oraz fosy. Zbąszyń 1982 rok.



Fot. Remont Wieży oraz fosy. Wymiana dachu, kończąca etap rewitalizacji. Zbąszyń 1986 rok.

W 2004 roku w związku z przeniesieniem oddziałów szkolnych zerówkowych do budynku Szkoły Podstawowej mieszczącego się przy ulicy Mostowej, otwarte zostało w dawnej szkole ewangelickiej, Muzeum. Ówczesny burmistrz Zbąszynia Rafał Suchorski, zdecydował o przekazaniu obiektu Zbąszyńskiemu Centrum Kultury, w celu utworzenia Muzeum Ziemi Zbąszyńskiej i Regionu Kozła. Okazały budynek został zaadaptowany na nowe miejsce ekspozycyjne zbiorów historycznych. Do 2017 roku aktywność kulturalna Muzeum była bardzo duża. Średnio w ciągu roku Muzeum odwiedzało kilka tysięcy zwiedzających. Liczne wystawy, stałe i czasowe, Noce Muzeów czy Biesiada Kozłarska, zachęcały do odwiedzin. W murach Muzeum zagościła w tym czasie także sztuka współczesna. Od 15 sierpnia 2017 roku Muzeum jest nieczynne dla zwiedzających.



Fot. Zbąszyn na dawnej pocztówce.  
Rynek oraz budynek szkoły ewangelickiej wybudowanej  
pod koniec XIX wieku.  
Niemiecka nazwa miasta „Bentschen” poprawiona na polską „Zbąszyn”.

Przełomowym rokiem okazał się rok 2020. W sierpniu rozpoczęła się realizacja projektu „Wirtualny spacer po Muzeum w Zbąszyniu”. Porządkowanie, opisywanie oraz dygitalizowanie zbiorów, ukazuje ogromną wartość materialną i niematerialną Muzeum w Zbąszyniu. W zasób archiwaliów Muzeum w Zbąszyniu wchodzi: liczne wspomnienia mieszkańców, dokumenty – świadectwa udziału w Powstaniu Wielkopolskim, w II wojnie światowej, związane z kolejnictwem, dokumenty urzędowe, dokumenty z działalności samego Muzeum, 750 – lecia praw miejskich Zbąszynia, dokumenty związane z rodziną Garczyńskich, w tym drugie wydanie „Anatomii Rzeczypospolitej”, dokumenty z działalności ośrodka kultury, księgi kościelne, akta budowlane, fotografie, pocztówki oraz czasopisma lokalne. Bogate oraz wartościowe są także zbiory eksponatów z zakresu: archeologii, etnografii, Powstania Wielkopolskiego oraz numizmatyki lub sztuki. Naszym największym sukcesem jest finał starań Gminy Zbąszyn oraz Burmistrza Tomasza Kurasńskiego, w utworzeniu w budynku Muzeum, Regionalnego Ośrodka Edukacji Kulturalnej i Animacji Kultury. W grudniu 2020 roku podpisana została umowa na realizację projektu. Drzwi Muzeum, z ponad 80 – letnią tradycją, ponownie otwarte dla zwiedzających zostaną wiosną 2022 roku.

**Z pewnością rozpoczyna się nowy rozdział w historii muzealnictwa naszych ziem.**